

广州市海珠区

2020 年就业失业动态监测报告

ADMINISTRATOR

管理咨询服务 Management consulting



目录

系列报告一：2020年度广州市海珠区企业用工定点监测数据报告	1
一、样本企业基本情况	1
（一） 产业分布	1
（二） 行业分布	2
（三） 定点监测企业注册类型分布	4
（四） 用工监测企业规模分布	6
二、企业的生产经营和企业用工情况	7
（一） 生产经营情况	7
（二） 企业用工情况	12
（三） 员工户籍情况	15
三、样本企业的岗位就业和工资水平情况	17
（一） 各类岗位在岗职工人数	17
（二） 分行业在岗职工人数	23
（三） 样本企业的工资水平情况	36
（四） 各工种在不同行业的工资状况	39
四、样本企业招聘情况	47
（一） 总体情况	47
（二） 企业招聘状况	57
（三） 用工缺口情况	69
五、应届高校毕业生情况	73
（一） 基本情况	73

(二) 分行业高校应届毕业生新招与流失情况分析.....	75
系列报告二：2020年广州市海珠区失业监测数据报告.....	80
一、企业基本情况.....	80
(一) 失业监测企业总体情况.....	80
(二) 在岗员工流动情况.....	81
(三) 劳务派遣情况.....	84
二、劳动合同变动情况.....	86
(一) 劳动合同变动情况分析.....	86
(二) 隐性失业情况分析.....	89
三、其他情况说明.....	90
总结与建议.....	91
一、用工定点监测企业的分析与总结.....	91
(一) 用工定点监测企业总体分析.....	91
(二) 用工定点监测企业生产经营和企业用工分析.....	92
(三) 用工定点监测企业的岗位和工资分析.....	92
(四) 用工定点监测企业招聘与企业缺口情况分析.....	93
(五) 用工定点监测企业高校应届毕业生分析.....	94
二、失业定点监测企业的分析与总结.....	94
三、建议.....	95
(一) 加强对企业生产经营状况的跟踪监测与指导.....	95
(二) 对企业在岗员工增强培训.....	95
(三) 增加岗位招聘信息的宣传推广.....	96

系列报告一：2020 年度广州市海珠区企业用工 定点监测数据报告

南方人才市场测评中心在广州市海珠区劳动就业服务管理中心的委托下，对广州市海珠区 2020 年用工定点监测数据进行分析 and 报告。南方人才市场积极支持和推进海珠区企业用工定点监测工作进展，对 2020 年总体的就业形势进行全面、系统和准确的实时分析，对海珠区用工监测企业的就业失业状况进行追踪和掌握，掌握用工企业就业情况，采用科学的分析方法，了解和分析目前国内外营商环境、就业环境对海珠区就业情况的影响，形成本报告。

一、样本企业基本情况

海珠区 2020 年定点监测企业中，第一季度至第四季度定点监测企业样本量分别为 176 家，170 家，170 家和 170 家。

（一）产业分布

海珠区各季度定点监测企业以第三产业为主，各季度第二产业占比均不超过 20%（见图 1-1-1）。各季度定点监测企业的数量分布见表 1-1-1。各季度第三产业企业数量是第二产业企业数量的 4.9 倍。

表 1-1-1 海珠区各季度定点监测企业产业类型

季度	第二产业		第三产业		合计
	数量	百分比 (%)	数量	百分比 (%)	数量
一季度	26	14.8	150	85.2	176
二季度	29	17.1	141	82.9	170
三季度	26	15.3	144	84.7	170
四季度	26	15.3	144	84.7	170

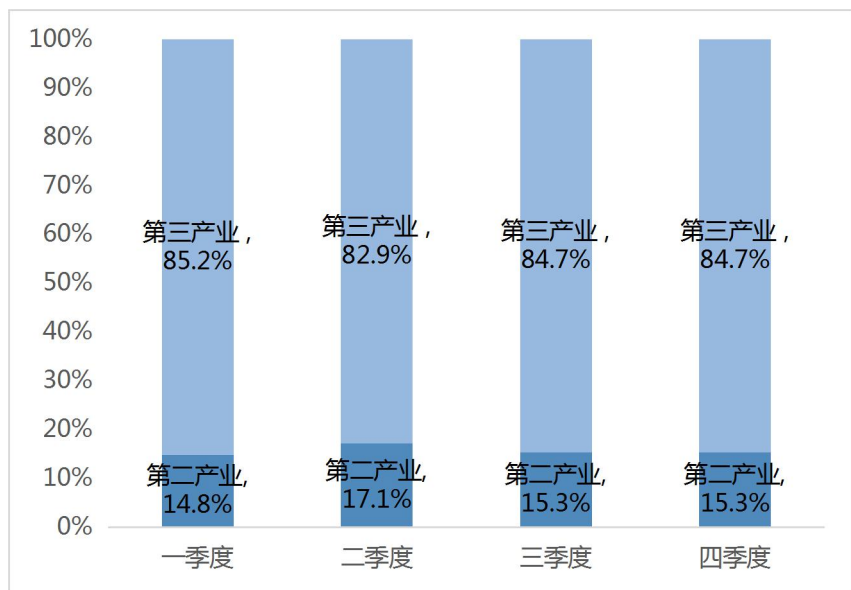


图 1-1-1 2020 年海珠区各季度定点监测企业产业类型

(二) 行业分布

2020 年海珠区各季度的用工定点监测企业行业类型见表 1-1-2。各季度海珠区用工定点监测企业的行业类型共有 17 种，第二产业包含建筑业、制造业和电力、热力、燃气及水生产和供应业三种行业类型，第二产业各季度企业数量占比均不超过 20%。其中第二产业包括建筑业、制造业和电力、热力、燃气及水生产和供应业的 20 家企业，第二产业中数量最多的行业是建筑业和制造业，两种行业占总定点监测企业数量的比重均超过或

接近 7%；第三产业包括房地产业、教育业等 14 种行业类型。其中，企业数量最多的三种行业有住宿和餐饮业，批发和零售业及租赁和商务服务业，三种占总定点监测企业数量的比重均超过 8%。各季度各行业企业数量比重见图 1-1-2。

表 1-1-2 海珠区各季度定点监测企业行业类型

行业类型	第一季度 比重 (%)	第二季度 比重 (%)	第三季度 比重 (%)	第四季度 比重 (%)
第二产业				
建筑业	6.8	7.6	7.6	7.6
制造业	7.4	8.8	7.1	7.1
电力、热力、燃气及水生产和供应业	0.6	0.6	0.6	0.6
第二产业合计	14.8	17.1	15.3	15.3
第三产业				
房地产业	6.3	6.5	7.1	7.1
公共管理、社会保障和社会组织	1.1	0	0.6	0.6
交通运输、仓储和邮政业	2.8	2.9	2.4	2.4
教育业	4.5	4.7	4.7	4.7
金融业	0.6	0.6	0.6	0.6
居民服务、修理和其他服务业	4.5	4.7	5.9	5.9
科学研究和技术服务业	2.8	4.1	4.7	4.7
批发和零售业	17.6	16.5	14.7	14.7
水利、环境和公共设施管理业	1.7	0.6	1.8	1.8

行业类型	第一季度 比重 (%)	第二季度 比重 (%)	第三季度 比重 (%)	第四季度 比重 (%)
卫生和社会工作	1.7	0.6	1.2	1.2
文化、体育和娱乐业	2.3	2.9	2.9	2.9
信息传输、软件和信息技术 服务业	7.4	7.1	7.6	7.6
住宿和餐饮业	23.3	22.9	22.4	22.4
租赁和商务服务业	8.5	8.8	8.2	8.2
第三产业合计	85.2	82.9	84.7	84.7
合计	100.0	100.0	100.0	100.0

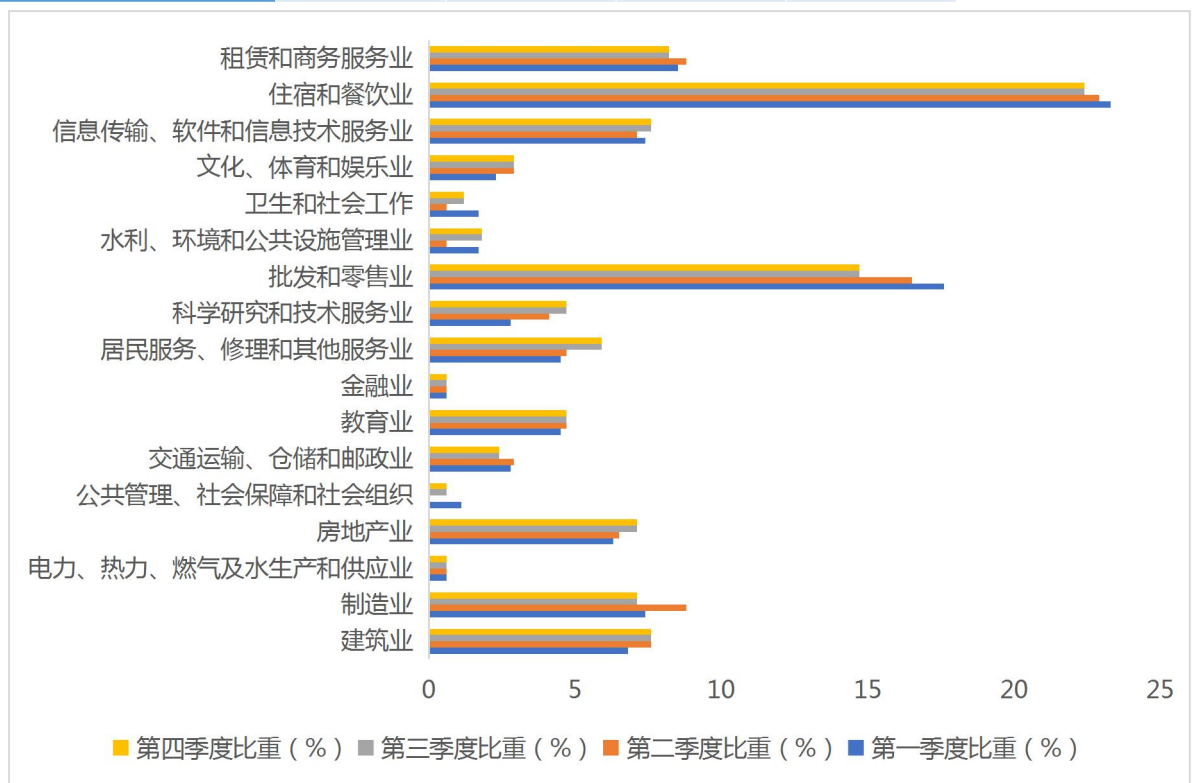


图 1-1-2 海珠区定点监测企业行业类型分布

(三) 定点监测企业注册类型分布

海珠区各季度定点监测企业注册类型分布见表 1-1-3，内资

企业占比最大,各季度内资企业数量占比在 90%以上,其次是港、澳、台商投资企业和外商投资企业。在内资企业中,数量最多的是私营企业,各季度数量占该季度企业总数量的比重均超过 30%。

员工人数方面,通过对海珠区所有定点监测企业各季度员工人数进行统计分析,结果发现,内资企业性质的企业员工人数全年均值为 511 人¹,港、澳、台商投资企业的员工人数均值为 323 人,外商投资企业的员工人数均值为 162 人(见表 1-1-4)。

表 1-1-3 海珠区各季度定点监测企业的企业性质数量分析

企业性质		一季度占 比 (%)	二季度占 比 (%)	三季度占 比 (%)	四季度占 比 (%)
内资企业		94.9	92.8	94.7	94.7
	股份合作公司	2.3	2.9	3.5	3.5
	股份有限公司	4.0	4.7	4.7	4.7
	有限责任公司	17.6	21.2	23.5	23.5
	国有和集体企业	13.1	11.2	14.1	14.1
	私营企业	40.3	37.1	32.9	32.9
	其他企业	17.6	15.9	15.9	15.9
港、澳、台商投资企业		2.8	3.5	2.9	2.9
	港、澳、台商独资经营 企业	1.1	1.2	1.2	1.2
	合资经营企业(港或 澳、台资)	1.1	1.8	1.2	1.2
	合作经营企业(港或 澳、台资)	0.6	0.6	0.6	0.6

¹ 员工人数均值不是整数时,以四舍五入的方式取整数呈现,下同。

企业性质		一季度占 比 (%)	二季度占 比 (%)	三季度占 比 (%)	四季度占 比 (%)
	澳、台资)				
外商投资企业		2.3	3.6	2.4	2.4
	外商投资股份有限公司和其他外商投资企业	0.6	1.2	0.6	0.6
	中外合资经营企业	0.6	0.6	0.6	0.6
	外资企业	0.6	1.2	1.2	1.2
	中外合作经营企业	0.6	0.6	0	0
合计		100.0	100.0	100.0	100.0

表 1-1-4 海珠区全部企业中不同性质定点监测企业员工人数

企业性质	一季度	二季度	三季度	四季度	全年均值
港、澳、台商投资企业	421	407	231	231	323
内资企业	344	589	558	554	511
外商投资企业	62	435	74	75	162

(四) 用工监测企业规模分布

将在岗员工规模小于等于 100 人的企业定义为微企业，101 人至 300 人的企业定义为小企业，301 人至 800 人的企业定义为中企业，801 人及以上的企业定义为大企业。

在 2020 年全部定点监测企业中，微企业数量最多，全年均值为 91 家（占有企业的 53.2%），员工人数均值为 53 人，小企业数量全年均值为 50 家，员工人数均值为 160 人，中企业数

量全年均值为 17 家，员工人数均值为 446 人，大企业数量全年均值为 13 家，员工人数均值为 4950 人。从第一季度到第四季度，微企业数量有所减少，大企业用工规模在二、三季度有所扩大（见表 1-1-5）。

表 1-1-5 海珠区各季度全部定点监测企业规模情况

企业规模	一季度		二季度		三季度		四季度		全年均值	
	企业数量(家)	员工均值(人)	企业数量(家)	员工均值(人)	企业数量(家)	员工均值(人)	企业数量(家)	员工均值(人)	企业数量(家)	员工均值(人)
微企业	99	54	93	55	87	53	85	51	91	53
小企业	50	152	42	161	53	162	56	163	50	160
中企业	13	419	21	429	18	463	17	469	17	446
大企业	14	2954	14	5511	12	5808	12	5766	13	4950

二、企业的生产经营和企业用工情况

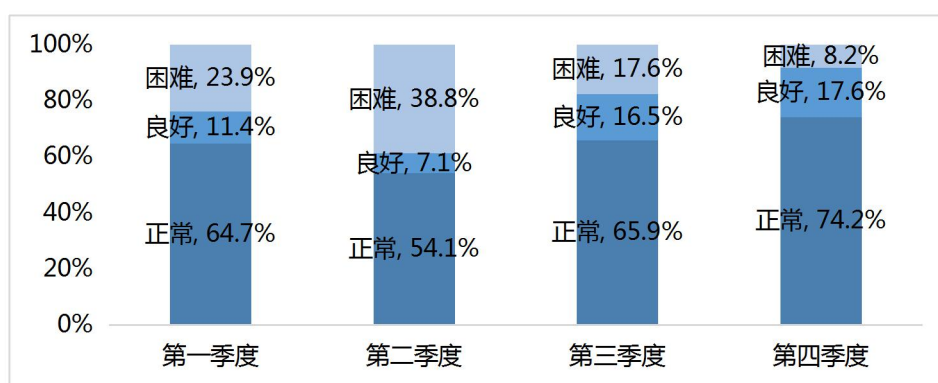
（一）生产经营情况

2020 年海珠区用工定点监测企业对自身生产经营状况的评价见表 1-2-1 和表 1-2-2，“正常”和“良好”的企业占比较大，困难企业在上半年数量较多，下半年有所减少。其中第二季度的困难企业数量最多，生产经营状况“良好”的企业占比最小。到第四季度，超过 90%的企业不是“困难”状态。定点监测企业各季度生产经营状况可参考图 1-2-1。

表 1-2-1 海珠区全部定点监测企业生产经营状况

生产经营情况	第一季度		第二季度		第三季度		第四季度		全年
	企业数量 (家)	占比 (%)	企业数量 (家)	占比 (%)	企业数量 (家)	占比 (%)	企业数量 (家)	占比 (%)	企业数量均值 (家)
困难	42	23.9	66	38.8	30	17.6	14	8.2	38
良好	20	11.4	12	7.1	28	16.5	30	17.6	23
正常	114	64.7	92	54.1	112	65.9	126	74.2	111

图 1-2-1 海珠区定点监测企业生产经营状况



定点监测企业对自身生产经营状况的认识变化方面（见表 1-2-2），第一季度，绝大多数企业（占比 73.9%）认为与上季度（2019 年第四季度）相比，自身生产经营状况与上季度持平，21.6%的企业认为自身生产经营变得“困难”，仅 4.5%的企业认为自身生产经营状况有所好转。第二季度认为对比第一季度有所好转的企业数量占比增大，认为生产经营状况与上季度持平的企业占比仍然最高。第三季度“好转”企业进一步增多，第四季度生产经营状况与上季度持平的企业占比达 78.8%。困难企业数量自第一季度到第四季度不断减少。

定点监测企业对自身生产经营状况的预期方面（见表

1-2-2)，企业认为下季度仍将持平的占比最大，认为下季度生产经营状况将好转的企业数量占比均在 20%以内，较多企业对自身生产经营状况的预期倾向于保守态度。

表 1-2-2 海珠区全部定点监测企业生产经营状况变化

季度	与上季度相比			预计下季度		
	困难 (%)	持平 (%)	好转 (%)	困难 (%)	好转 (%)	持平 (%)
第一季度	21.6	73.9	4.5	12.5	13.1	74.4
第二季度	18.2	70.0	11.8	18.2	12.4	69.4
第三季度	10.6	66.5	22.9	11.2	18.2	70.6
第四季度	4.7	78.8	16.5	8.2	7.6	84.1

对报告自身生产经营状况“困难”的企业展开具体分析（见表 1-2-3），绝大多数困难企业认为自身经营状况与上季度相比没有好转，对下季度的预期方面，认为将持续困难的企业数量自第三季度起持续减少。

行业方面（见表 1-2-4），困难企业涵盖了定点监测企业的 12 种行业，其中较严重的行业是住宿和餐饮业（全年困难企业累计次数占比 42.1%），批发和零售业（全年困难企业累计次数占比 13.8%），租赁和商务服务业（全年困难企业累计次数占比 11.8%）。受新冠肺炎疫情在国内严格管控的局面影响和国外持续蔓延对国际贸易的打击，本年度上述行业的生产经营情况较困难。此外，对四个季度的数据进行对比发现，有 6 家企业在四个季度保持生产经营困难状态²，其中有 3 家为住宿和餐饮业。对

² 这 6 家企业分别是广州南粤嘉宴饮食有限公司，广州市海珠区金唐酒家，广州市海建建筑工程有限公司，广州市食惠鲜酒家有限公司，广州市贵族物业服务有限公司，广州立纬进出口贸易有限公司。

生产经营状况持续困难的企业，及预计下季度仍然持续困难的，应加以更多关注。

表 1-2-3 海珠区全部企业中困难企业具体分析

		一季度困难企业		二季度困难企业		三季度困难企业		四季度困难企业	
		数量	百分比	数量	百分比	数量	百分比	数量	百分比
困难企业总数		42	100.0	66	100.0	30	100.0	14	100.0
与上 季度 相比	困难	30	71.4	29	43.9	16	53.3	7	50.0
	持平	12	28.6	26	39.4	9	30.0	4	28.6
	好转	0	0	11	16.7	5	16.7	3	21.4
预计 下季 度	困难	15	35.7	31	47.0	15	50.0	9	64.3
	持平	19	45.2	20	30.3	12	40.0	3	21.4
	好转	8	19.0	15	22.7	3	10.0	2	14.3

表 1-2-4 海珠区全部定点监测企业中困难企业行业分析

		一季度困难企业		二季度困难企业		三季度困难企业		四季度困难企业		全年困难企业累计总和	
		数量	百分比 (%)	数量	百分比 (%)	数量	百分比 (%)	数量	百分比 (%)	数量	百分比 (%)
困难企业总数		42	100.0	66	100.0	30	100.0	14	100.0	152	100.0
行业 类型	房地产业	2	4.8	3	4.5	1	3.3	1	7.1	7	4.6
	建筑业	3	7.1	1	1.5	1	3.3	1	7.1	6	3.9
	教育	1	2.4	5	7.6	0	0	0	0	6	3.9
	批发和零售 业	7	16.7	7	10.6	5	16.7	2	14.3	21	13.8
	信息传 输、软件	1	2.4	4	6.1	2	6.7	0	0	7	4.6

和信息技 术服务业											
制造业	2	4.8	7	10.6	1	3.3	0	0	10	6.6	
住宿和餐 饮业	19	45.2	27	40.9	11	36.7	7	50.0	64	42.1	
租赁和商 务服务业	4	9.5	7	10.6	5	16.7	2	14.3	18	11.8	
交通运 输、仓储 和邮政业	1	2.4	1	1.5	0	0	0	0	2	1.3	
科学研究 和技术服 务业	1	2.4	0	0	1	3.3	0	0	2	1.3	
居民服 务、修理 和其他服 务业	1	2.4	2	3.0	2	6.7	1	7.1	6	3.9	
文化、体 育和娱乐 业	0	0	2	3.0	1	3.3	0	0	3	2.0	

对海珠区困难企业用工规模进行简要分析（见表 1-2-5），发现企业中，小、微企业占比最大，同时部分大型企业也生产经营出现困难。对于不同规模企业，中、小微企业受影响程度更大，原因可能是其抗风险能力较大企业差，对国际国内市场经济形势较为敏感，在新冠疫情国内严格管控、国外持续蔓延情况下，产

品销路不畅、企业缺少员工而影响生产经营，大型企业可能由于产业转型、企业结构亟需调整、缺乏有力的经验指导造成经营出现困难。可以分别调查研究其生产经营状况困难的原因，对症下药帮扶企业摆脱困难。

表 1-2-5 海珠区全部定点监测企业中困难企业用工规模分布

	第一季度	第二季度	第三季度	第四季度
员工人数均值	326	389	700	962
微企业 (%)	71.4	68.1	63.4	64.3
小企业 (%)	19.0	19.7	23.3	21.4
中企业 (%)	4.8	6.1	0	0
大企业 (%)	4.8	6.1	13.3	14.3

为进一步做好新形势下就业服务工作,落实“六稳”“六保”工作要求，此前市区街人社部门协同把握年底餐饮行业消费高峰、用工需求旺盛的时间节点，精准开展餐饮企业就业服务专项活动,主动对接餐饮企业收集就业岗位信息,搭建企业和求职者“面对面”交流平台；加强“以工代训”补贴等就业服务政策推送,加大技能培训支持。

（二）企业用工情况

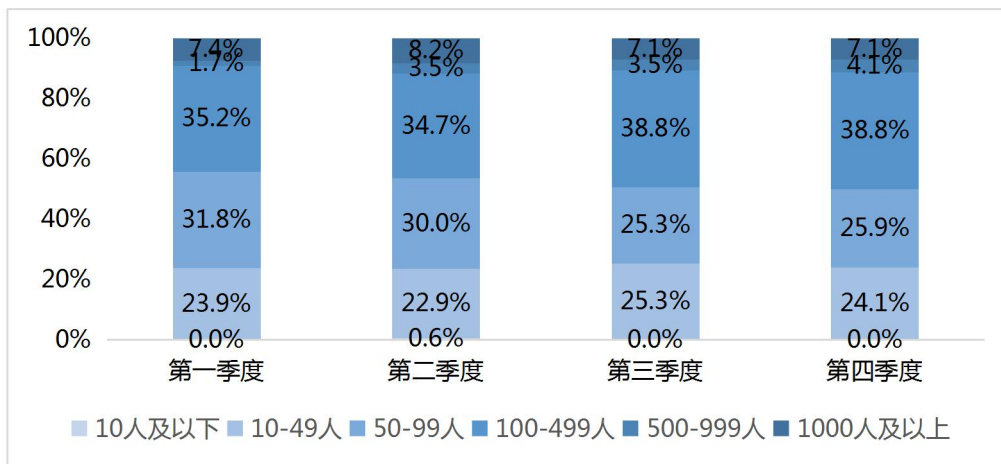
海珠区定点监测企业用工规模在“100-499人”和“50-99人”的企业数量最多，每季度占比均在30%左右（见表1-2-6和图1-2-2）。海珠区定点监测企业用工规模小于50人的企业占比在30%以下，全年平均有13家企业用工规模超过1000人，所有定点监测企业季度员工人数均值在340人以上。各规模企业和员工人数均值详见下表。

表 1-2-6 海珠区全部定点监测企业用工规模情况和在岗员工人数均值

人员规模		10人及以下	11-49人	50-99人	100-499人	500-999人	1000人及以上	合计/人数均值
第一季度	企业数量(家)	0	42	56	62	3	13	176
	企业数量占比(%)	0	23.9	31.8	35.2	1.7	7.4	100.0
	员工人数均值	- ³	32	70	193	678	3114	340
第二季度	企业数量(家)	1	39	51	59	6	14	170
	企业数量占比(%)	0.6	22.9	30.0	34.7	3.5	8.2	100.0
	员工人数均值	1	33	71	211	594	5511	577
第三季度	企业数量(家)	0	43	43	66	6	12	170
	企业数量占比(%)	0	25.3	25.3	38.8	3.5	7.1	100.0
	员工人数均值	-	34	72	201	622	5808	537
第四季度	企业数量(家)	0	41	44	66	7	12	170
	企业数量占比(%)	0	24.1	25.9	38.8	4.1	7.1	100.0
	员工人数均值	-	32	70	197	589	5766	533

图 1-2-2 海珠区定点监测企业用工规模情况

³ “-”表示无此数据，下同。



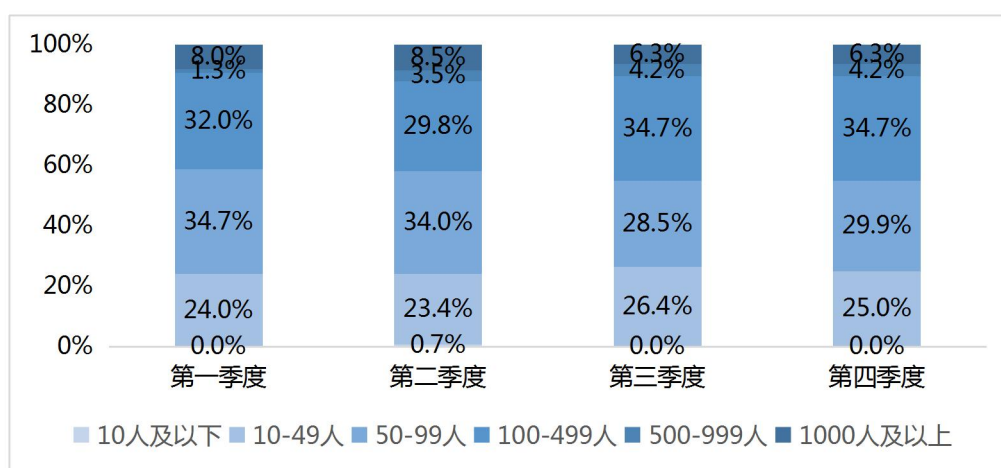
对海珠区定点监测企业的第三产业进行用工规模和员工人数的分析（见表 1-2-7 和图 1-2-3），各季度第三产业企业有 140 家以上，企业半数以上分布在用工规模“50-99 人”和“100-499 人”范围内，1000 人以上用工规模的企业全年平均有 11 家。各季度第三产业定点监测企业的员工人数均值在 350 人以上。总体而言，定点监测企业员工规模稳定。

表 1-2-7 海珠区全部定点监测企业中第三产业企业用工规模情况和员工人数均值

人员规模		10 人及以下	11-49 人	50-99 人	100-499 人	500-999 人	1000 人及以上	合计/人数均值
第一季度	企业数量(家)	0	36	52	48	2	12	150
	企业数量占比(%)	0	24.0	34.7	32.0	1.3	8.0	100.0
	员工人数均值	-	32	70	184	759	3123	351
第二季度	企业数量(家)	1	33	48	42	5	12	141
	企业数量占比(%)	0.7	23.4	34.0	29.8	3.5	8.5	100.0
	员工人数均值	1	33	70	206	612	3569	418

人员规模		10人及以下	11-49人	50-99人	100-499人	500-999人	1000人及以上	合计/人数均值
第三季度	企业数量(家)	0	38	41	50	6	9	144
	企业数量占比(%)	0	26.4	28.5	34.7	4.2	6.3	100.0
	员工人数均值	-	33	71	191	622	4197	384
第四季度	企业数量(家)	0	36	43	50	6	9	141
	企业数量占比(%)	0	25.0	29.9	34.7	4.2	6.3	100.0
	员工人数均值	-	31	70	194	604	4154	389

图 1-2-3 海珠区第三产业定点监测企业用工规模分布



(三) 员工户籍情况

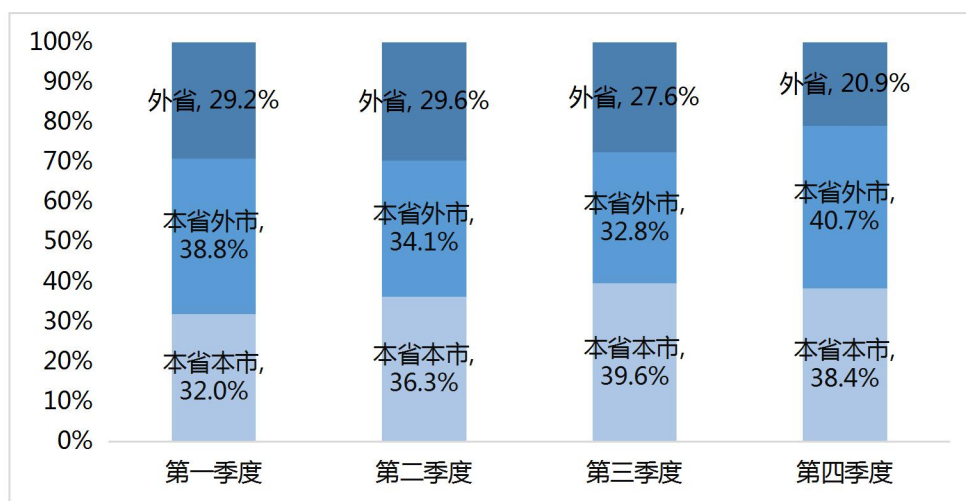
海珠区定点监测企业的员工户籍见表 1-2-8 和图 1-2-4, 员工以本省户籍为主, 本市人口和外市户籍人数占比比较接近, 外省户籍人口占比低于 30%。

表 1-2-8 海珠区各季度全部定点监测企业员工户籍情况

员工户籍情况	本省本市 (%)	本省外市 (%)	外省 (%)
--------	----------	----------	--------

员工户籍情况	本省本市 (%)	本省外市 (%)	外省 (%)
第一季度	32.0	38.8	29.2
第二季度	36.3	34.1	29.6
第三季度	39.6	32.8	27.6
第四季度	38.4	40.7	20.9

图 1-2-4 海珠区定点监测企业员工户籍情况

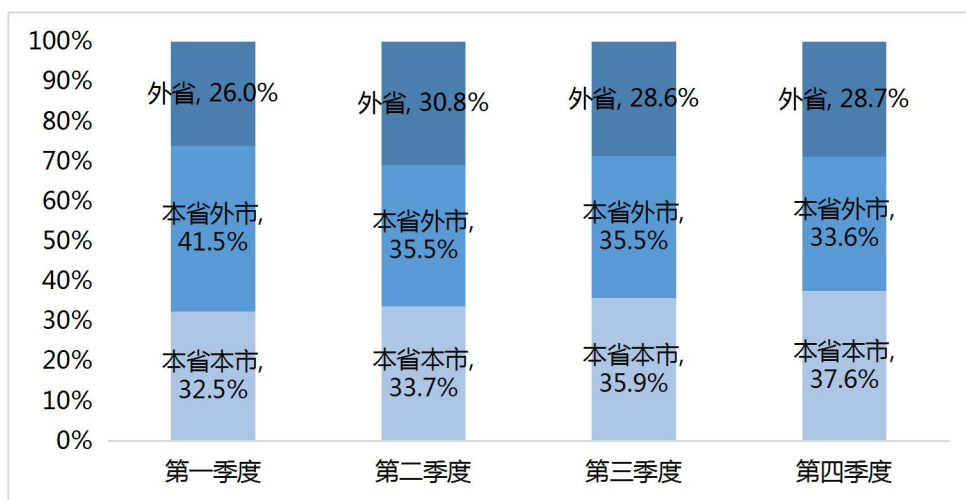


第三产业定点监测企业仍以本省户籍为主（见表 1-2-9，图 1-2-5），与总定点监测企业的户籍分布相似，第三产业定点监测企业员工户籍以本省为主，本省本市户籍与本省外市户籍占比基本持平，外省户籍各季度占比均不超过 30%。

表 1-2-9 海珠区各季度全部定点监测企业中第三产业企业员工户籍情况

员工户籍情况	本省本市 (%)	本省外市 (%)	外省 (%)
第一季度	32.5	41.5	26.0
第二季度	33.7	35.5	30.8
第三季度	35.9	35.5	28.6
第四季度	37.6	33.6	28.7

图 1-2-5 海珠区第三产业定点监测企业员工户籍情况



三、样本企业的岗位就业和工资水平情况

(一) 各类岗位在岗职工人数

海珠区定点监测企业各季度各工种人数分布及比重见表 1-3-1 和图 1-3-1。分工种来看，普工人数最多，各季度普工人数均占总人数的 30% 以上，其次是管理人员（第二季度至第四季度员工人数占比在 30% 以上），专业技术人员占比最小（各季度均低于 15%）。全年各工种占比变化不大。

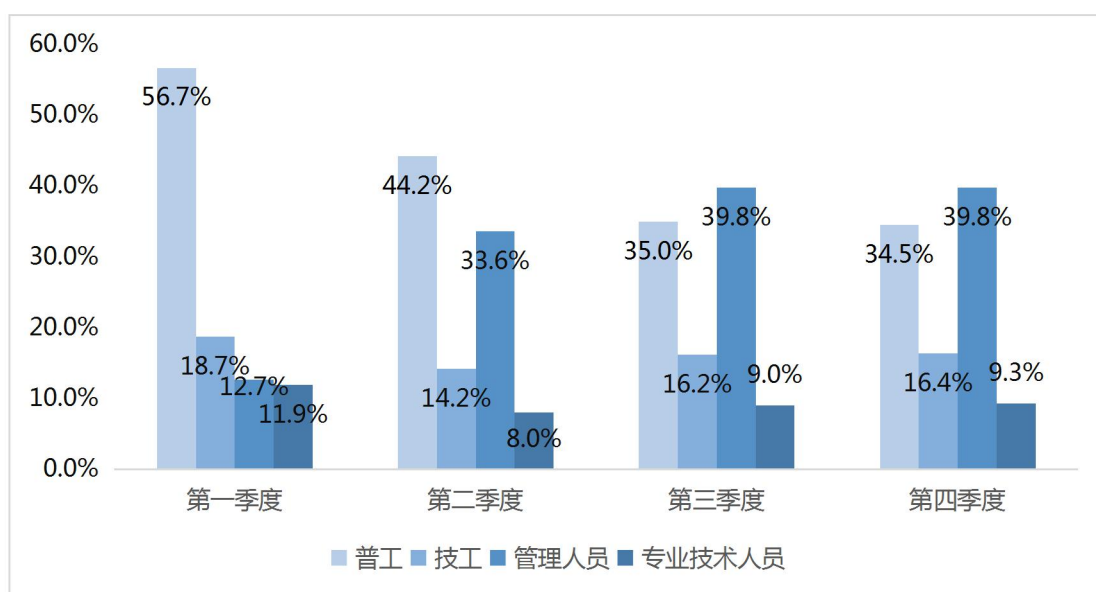
分季度来看，第二季度和第三季度员工人数最多，第一季度员工人数最少。普工上半年员工人数高于下半年；技工人数在第二季度开始逐渐增加，第三、四季度人数基本持平；管理人员在第一季度人数最少，第三、四季度基本持平；专业技术人员的人数从第一季度到第四季度保持稳定，略有增加。

表 1-3-1 海珠区全部定点监测企业各季度各工种人数分布

2020 年	普工	技工	管理人员	专业技术人员	合计
--------	----	----	------	--------	----

	人数	比重 (%)	人数	比重 (%)	人数	比重 (%)	人数	比重 (%)	人数	比重 (%)
第一季度	33937	56.7	11178	18.7	7587	12.7	7085	11.9	59787	100.0
第二季度	43363	44.2	13880	14.2	32972	33.6	7835	8.0	98050	100.0
第三季度	31923	35.0	14737	16.2	36365	39.8	8213	9.0	91238	100.0
第四季度	31313	34.5	14904	16.4	36038	39.8	8390	9.3	90645	100.0

图 1-3-1 2020 年海珠区定点监测企业各工种人数占比



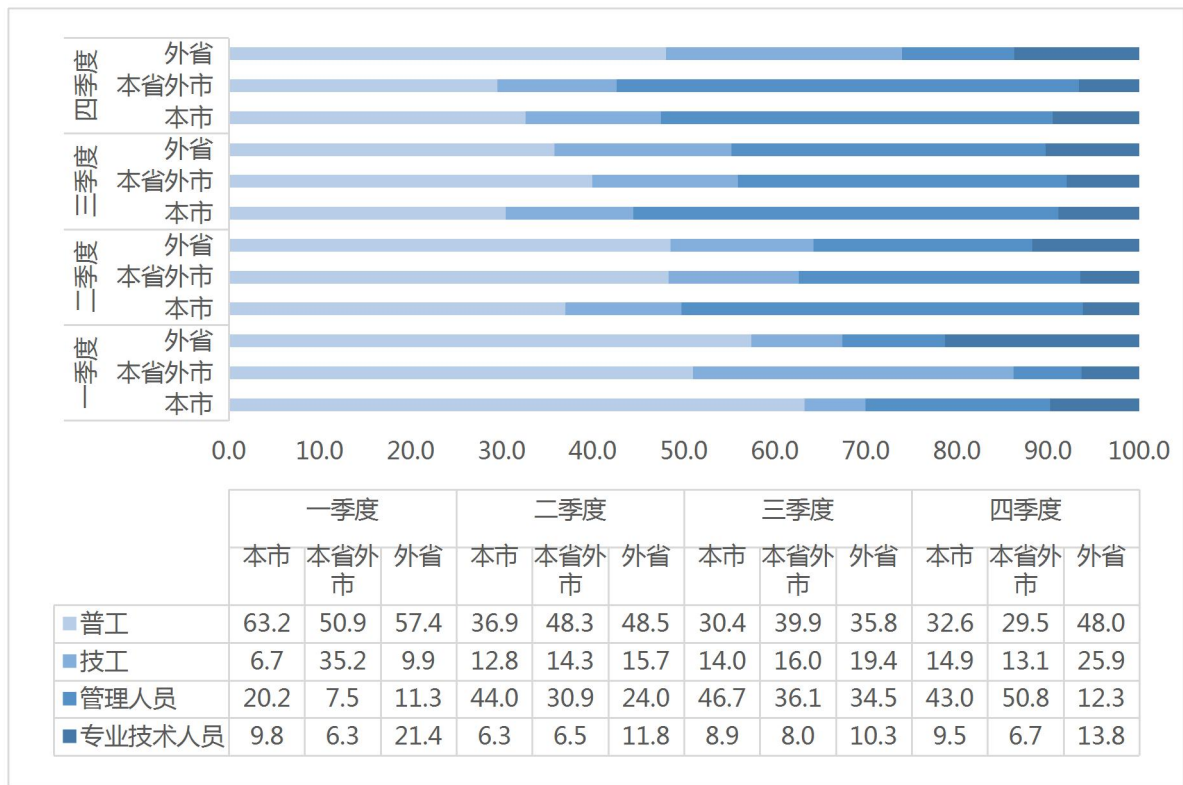
对各工种员工的户籍进行分析（见表 1-3-2 和图 1-3-2），各季度普工人数和管理人员人数最多，其中各户籍员工第一季度的普工人数占比均超过 50%，纵向来看，技工第一季度人数最多的是本省外市户籍员工。而专业技术人员的最大来源地是外省。

表 1-3-2 海珠区全部定点监测企业中各季度各工种员工户籍分布

2020 年	普工		技工		管理人员		专业技术人员		合计	
	人数	比重 (%)	人数	比重 (%)	人数	比重 (%)	人数	比重 (%)	人数	比重 (%)

2020年		普工		技工		管理人员		专业技术人员		合计	
		人数	比重(%)	人数	比重(%)	人数	比重(%)	人数	比重(%)	人数	比重(%)
第一季度	本市	12102	63.2	1282	6.7	3871	20.2	1884	9.8	19139	100.0
	本省外市	11809	50.9	8160	35.2	1739	7.5	1471	6.3	23179	100.0
	外省	10026	57.4	1736	9.9	1977	11.3	3730	21.4	17469	100.0
第二季度	本市	13129	36.9	4545	12.8	15659	44.0	2226	6.3	35559	100.0
	本省外市	16131	48.3	4777	14.3	10340	30.9	2177	6.5	33425	100.0
	外省	14103	48.5	4558	15.7	6973	24.0	3432	11.8	29066	100.0
第三季度	本市	10989	30.4	5070	14.0	16887	46.7	3220	8.9	36166	100.0
	本省外市	11939	39.9	4791	16.0	10799	36.1	2394	8.0	29923	100.0
	外省	8995	35.8	4876	19.4	8679	34.5	2599	10.3	25149	100.0
第四季度	本市	11324	32.6	5167	14.9	14969	43.0	3318	9.5	34778	100.0
	本省外市	10874	29.5	4827	13.1	18728	50.8	2459	6.7	36888	100.0
	外省	9115	48.0	4910	25.9	2341	12.3	2613	13.8	18979	100.0

图 1-3-2 海珠区企业中各工种员工户籍分布 (%)

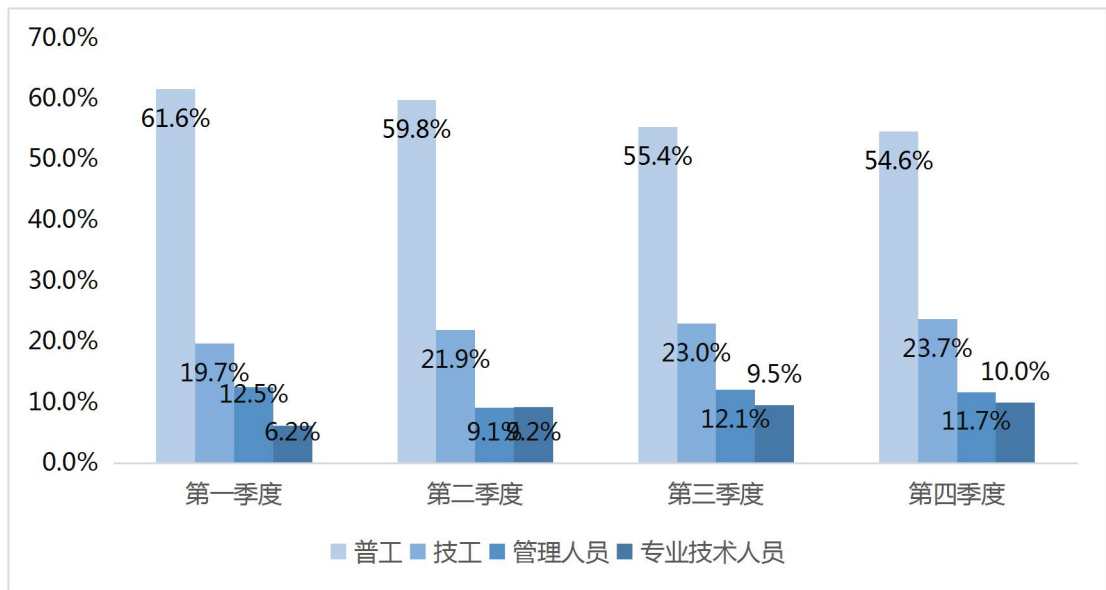


分析得出，第三产业定点监测企业各工种员工人数分布见表 1-3-3 和图 1-3-3，各季度普工人数占比最大，其次是技工人数。员工总人数最多的是第二、第三季度；受疫情影响，第一季度员工总人数最少。

表 1-3-3 海珠区全部定点监测企业中第三产业企业各季度各工种员工人数

2020 年	普工		技工		管理人员		专业技术人员		合计	
	人数	比重 (%)	人数	比重 (%)	人数	比重 (%)	人数	比重 (%)	人数	比重 (%)
第一季度	32384	61.6	10353	19.7	6573	12.5	3280	6.2	52590	100.0
第二季度	35256	59.8	12936	21.9	5370	9.1	5417	9.2	58979	100.0
第三季度	30585	55.4	12721	23.0	6678	12.1	5273	9.5	55257	100.0
第四季度	29944	54.6	12999	23.7	6411	11.7	5455	10.0	54809	100.0

图 1-3-3 海珠区第三产业企业各工种人数占比

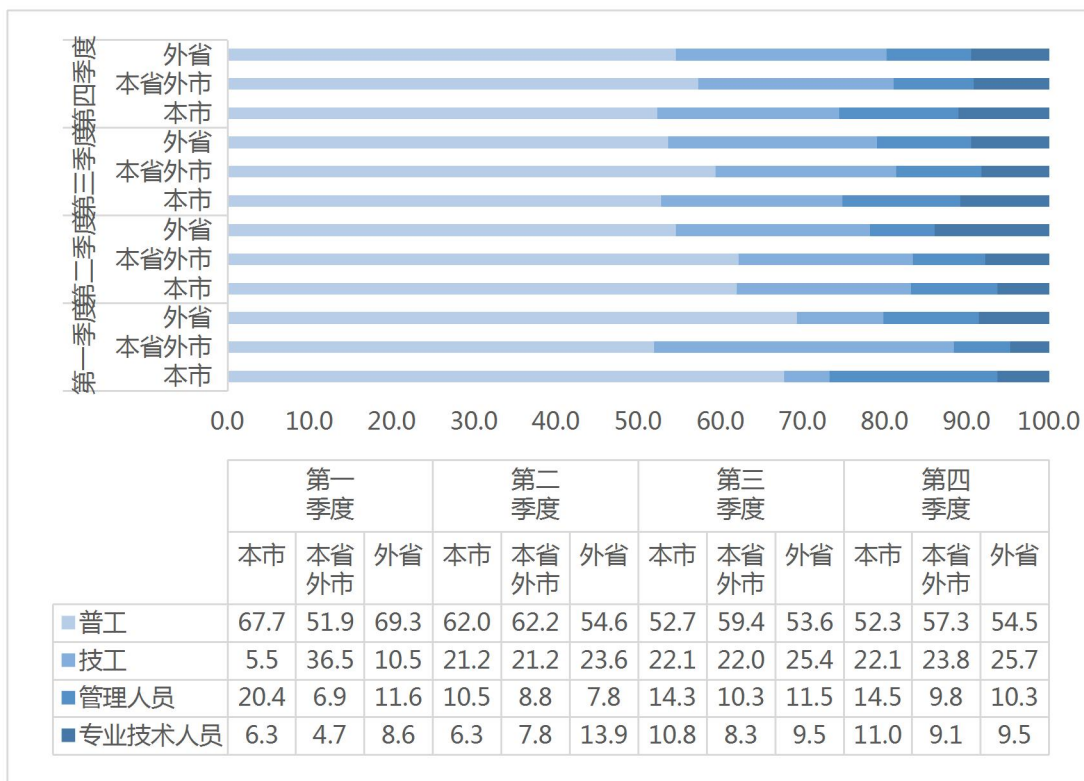


对第三产业定点监测企业各工种员工的户籍进行分析(见表1-3-4、图1-3-4)，普工人数在四工种中人数最多，占比超过一半。本市户籍专业技术人员人数在三、四季度大于本省外市户籍或外省户籍专业技术人员人数，外省户籍专业技术人员人数在一、二季度大于本省外市户籍专业技术人员人数和本市户籍专业技术人员人数。

表 1-3-4 海珠区定点监测企业中第三产业企业各季度各工种员工户籍分布

2020年		普工		技工		管理人员		专业技术人员		合计	
		人数	比重(%)	人数	比重(%)	人数	比重(%)	人数	比重(%)	人数	比重(%)
第一季度	本市	11578	67.7	946	5.5	3492	20.4	1077	6.3	17093	100.0
	本省 外市	11332	51.9	7968	36.5	1496	6.9	1032	4.7	21828	100.0
	外省	9474	69.3	1439	10.5	1585	11.6	1171	8.6	13669	100.0
第二季度	本市	12332	62.0	4212	21.2	2096	10.5	1256	6.3	19896	100.0
	本省 外市	13007	62.2	4434	21.2	1848	8.8	1628	7.8	20917	100.0
	外省	9917	54.6	4290	23.6	1426	7.8	2533	13.9	18166	100.0
第三季度	本市	10462	52.7	4386	22.1	2836	14.3	2150	10.8	19834	100.0
	本省 外市	11635	59.4	4321	22.0	2021	10.3	1623	8.3	19600	100.0
	外省	8488	53.6	4014	25.4	1821	11.5	1500	9.5	15823	100.0
第四季度	本市	10791	52.3	4560	22.1	2998	14.5	2272	11.0	20621	100.0
	本省 外市	10561	57.3	4388	23.8	1798	9.8	1686	9.1	18433	100.0
	外省	8592	54.5	4051	25.7	1615	10.3	1497	9.5	15755	100.0

图 1-3-4 海珠区第三产业定点监测企业各工种员工户籍分布



(二) 分行业在岗职工人数

对不同行业在岗员工人数进行分析（见表 1-3-5），发现海珠区员工人数最多的行业是建筑业（季均 27445 人），其次是租赁和商务服务业（季均 19836 人），再次为交通运输、仓储和邮政业（季均 9000 人）。

海珠区地理位置优越，位于广州中部，与荔湾区、越秀区、天河区隔江相邻，拥有良好的陆运和航运条件，区内拥有广州地铁公司和珠江航运公司等强大的企业。各季度建筑业，租赁和商务服务业，交通运输、仓储和邮政业企业数量虽然不多，但员工人数较多，企业规模大。

表 1-3-5 海珠区全部定点监测企业中各季度各行业在岗员工人数分布

行业类	第一季度	第二季度	第三季度	第四季度	全年
-----	------	------	------	------	----

	总人数	比重 (%)	总人数	比重 (%)	总人数	比重 (%)	总人数	比重 (%)	季度人数均值	比重 (%)
电力、热力、燃气及水生产和供应业	215	0.4	221	0.2	221	0.2	221	0.2	220	0.3
房地产业	853	1.4	1481	1.5	1639	1.8	1660	1.8	1408	1.7
公共管理、社会保障和社会组织	165	0.3	-	-	78	0.1	80	0.1	81	0.1
建筑业	5457	9.1	36715	37.4	33878	37.1	33731	37.2	27445	32.3
交通运输、仓储和邮政业	7518	12.6	9051	9.2	9639	10.6	9793	10.8	9000	10.6
教育	1154	1.9	1067	1.1	911	1.0	832	0.9	991	1.2
金融业	483	0.8	336	0.3	333	0.4	336	0.4	372	0.4
居民服务、修理和其他服务业	5898	9.9	8753	8.9	8950	9.8	8999	9.9	8150	9.6

科学研究和技术服务业	3038	5.1	5135	5.2	4491	4.9	4578	5.1	4311	5.1
批发和零售业	3468	5.8	3228	3.3	2504	2.7	2326	2.6	2882	3.4
水利、环境和公共设施管理业	580	1.0	337	0.3	516	0.6	513	0.6	487	0.6
卫生和社会工作	1935	3.2	1738	1.8	236	0.3	235	0.3	1036	1.2
文化、体育和娱乐业	293	0.5	852	0.9	877	1.0	874	1.0	724	0.9
信息传输、软件和信息技术服务业	2694	4.5	2714	2.8	1876	2.1	1931	2.1	2304	2.7
制造业	1525	2.6	2135	2.2	1882	2.1	1884	2.1	1857	2.2
住宿和餐饮业	4199	7.0	3940	4.0	3567	3.9	3606	4.0	3828	4.5
租赁和商务服	20312	34.0	20347	20.8	19640	21.5	19046	21.0	19836	23.4

务业										
合计	59787	100.0	98050	100.0	91238	100.0	90645	100.0	84930	100.0

对海珠区各工种员工人数的行业分布进行分析，普工人数最多的是租赁和商务服务业（季均 17221 人），居民服务、修理和其他服务业（季均 4349 人），住宿和餐饮业（季均 3093 人）。另有科学研究和技术服务业，建筑业，批发和零售业季均普工人数也超过 1000 人。

表 1-3-6 海珠区全部定点监测企业中普工各行业员工人数分布情况

行业类型	第一季度		第二季度		第三季度		第四季度		季度均值	
	总人数	比重 (%)	总人数	比重 (%)	总人数	比重 (%)	总人数	比重 (%)	季度人数均值	比重 (%)
电力、热力、燃气及水生产和供应业	66	0.2	72	0.2	69	0.2	60	0.2	67	0.2
房地产业	571	1.7	1038	2.4	1138	3.6	1134	3.6	970	2.8
公共管理、社会保障和社会组织	162	0.5	-	0	73	0.2	73	0.2	77	0.2
建筑业	585	1.7	7028	16.2	490	1.5	491	1.6	2149	6.1
交通运输	258	0.8	175	0.4	207	0.6	362	1.2	251	0.7

行业类型	第一季度		第二季度		第三季度		第四季度		季度均值	
	总人数	比重(%)	总人数	比重(%)	总人数	比重(%)	总人数	比重(%)	季度人数均值	比重(%)
输、仓储和邮政业										
教育	868	2.6	633	1.5	589	1.8	458	1.5	637	1.8
金融业	320	0.9	229	0.5	231	0.7	238	0.8	255	0.7
居民服务、修理和其他服务业	3109	9.2	4398	10.1	5038	15.8	4851	15.5	4349	12.4
科学研究和技术服务业	1293	3.8	1622	3.7	2046	6.4	2091	6.7	1763	5.0
批发和零售业	1417	4.2	1745	4.0	1209	3.8	1156	3.7	1382	3.9
水利、环境和公共设施管理业	185	0.5	0	0	183	0.6	175	0.6	136	0.4
卫生和社会工作	1543	4.5	1354	3.1	221	0.7	220	0.7	835	2.4

行业类型	第一季度		第二季度		第三季度		第四季度		季度均值	
	总人数	比重 (%)	总人数	比重 (%)	总人数	比重 (%)	总人数	比重 (%)	季度人数均值	比重 (%)
文化、体育和娱乐业	94	0.3	105	0.2	101	0.3	99	0.3	100	0.3
信息传输、软件和信息技术服务业	1431	4.2	1474	3.4	560	1.8	435	1.4	975	2.8
制造业	902	2.7	1007	2.3	779	2.4	818	2.6	877	2.5
住宿和餐饮业	3521	10.4	3278	7.6	2755	8.6	2819	9.0	3093	8.8
租赁和商务服务业	17612	51.9	19205	44.3	16234	50.9	15833	50.6	17221	49.0
合计	33937	100.0	43363	100.0	31923	100.0	31313	100.0	35134	100.0

技工人数最多的行业类型是交通运输、仓储和邮政业，季均人数 8005 人；其次是居民服务、修理和其他服务业，季均人数 3123 人；其他行业技工人数相对较少。

表 1-3-7 海珠区全部企业中技工不同行业员工人数分布情况

行业类型	第一季度		第二季度		第三季度		第四季度		季度均值	
	总人数	比重 (%)	总人数	比重 (%)	总人数	比重 (%)	总人数	比重 (%)	季度人数均值	比重 (%)
电力、	67	0.6	67	0.5	70	0.5	73	0.5	69	0.5

行业类型	第一季度		第二季度		第三季度		第四季度		季度均值	
	总人数	比重(%)	总人数	比重(%)	总人数	比重(%)	总人数	比重(%)	季度人数均值	比重(%)
热力、燃气及水生产和供应业										
房地产业	99	0.9	119	0.9	180	1.2	187	1.3	146	1.1
公共管理、社会保障和社会组织	0	0	-	-	0	0	0	0	0	0
建筑业	498	4.5	449	3.2	1474	10.0	1446	9.7	967	7.1
交通运输、仓储和邮政业	6791	60.8	8033	57.9	8597	58.3	8599	57.7	8005	58.5
教育	0	0	0	0	0	0	0	0	0	0
金融业	0	0	0	0	0	0	0	0	0	0
居民服务、修理和其他服务业	2671	23.9	3531	25.4	2957	20.1	3332	22.4	3123	22.8

行业类型	第一季度		第二季度		第三季度		第四季度		季度均值	
	总人数	比重(%)	总人数	比重(%)	总人数	比重(%)	总人数	比重(%)	季度人数均值	比重(%)
科学研究和技术服务业	53	0.5	73	0.5	23	0.2	12	0.1	40	0.3
批发和零售业	275	2.5	141	1.0	70	0.5	66	0.4	138	1.0
水利、环境和公共设施管理业	0	0	0	0	0	0	0	0	0	0
卫生和社会工作	0	0	0	0	0	0	0	0	0	0
文化、体育和娱乐业	76	0.7	51	0.4	51	0.3	50	0.3	57	0.4
信息传输、软件和信息技术服务业	96	0.9	140	1.0	157	1.1	215	1.4	152	1.1
制造业	260	2.3	428	3.1	472	3.2	386	2.6	387	2.8
住宿和	183	1.6	189	1.4	215	1.5	226	1.5	203	1.5

行业类型	第一季度		第二季度		第三季度		第四季度		季度均值	
	总人数	比重(%)	总人数	比重(%)	总人数	比重(%)	总人数	比重(%)	季度人数均值	比重(%)
餐饮业										
租赁和商务服务业	109	1.0	659	4.7	471	3.2	312	2.1	388	2.8
合计	11178	100.0	13880	100.0	14737	100.0	14904	100.0	13675	100.0

管理人员中，人数最多的行业是建筑业，季均 21582 人；其次是租赁和商务服务业，季均 1447 人，该行业管理人员人数除第二季度外均超 1000 人；第三是批发和零售业，季均 1127 人。租赁和商务服务业第二季度的管理人员人数不到 400 人，但行业总人数保持稳定（20347 人，见表 1-3-5），表明其他工种人数较多，第三季度疫情稳定后，管理人员数量回升，总人数保持稳定，推测管理人员变化原因为第二季度有部分员工内部转岗。

表 1-3-8 海珠区管理人员不同行业员工人数分布情况

行业类型	第一季度		第二季度		第三季度		第四季度		季度均值	
	总人数	比重(%)	总人数	比重(%)	总人数	比重(%)	总人数	比重(%)	季度人数均值	比重(%)
电力、热力、燃气及水生产和供应业	32	0.4	32	0.1	32	0.1	32	0.1	32	0.1

行业类型	第一季度		第二季度		第三季度		第四季度		季度均值	
	总人数	比重(%)	总人数	比重(%)	总人数	比重(%)	总人数	比重(%)	季度人数均值	比重(%)
房地产业	168	2.2	269	0.8	302	0.8	326	0.9	266	0.9
公共管理、社会保障和社会组织	3	0.0	-	-	5	0.0	7	0.0	4	0.0
建筑业	711	9.4	27131	82.3	29300	80.6	29184	81.0	21582	76.4
交通运输、仓储和邮政业	448	5.9	824	2.5	815	2.2	810	2.2	724	2.6
教育	90	1.2	213	0.6	81	0.2	140	0.4	131	0.5
金融业	163	2.1	107	0.3	102	0.3	98	0.3	118	0.4
居民服务、修理和其他服务业	76	1.0	797	2.4	770	2.1	544	1.5	547	1.9
科学研究和技术服务业	361	4.8	602	1.8	950	2.6	956	2.7	717	2.5
批发和	1617	21.3	1114	3.4	970	2.7	807	2.2	1127	4.0

行业类型	第一季度		第二季度		第三季度		第四季度		季度均值	
	总人数	比重(%)	总人数	比重(%)	总人数	比重(%)	总人数	比重(%)	季度人数均值	比重(%)
零售业										
水利、环境和公共设施管理业	84	1.1	70	0.2	82	0.2	92	0.3	82	0.3
卫生和社会工作	68	0.9	66	0.2	15	0.0	15	0.0	41	0.1
文化、体育和娱乐业	87	1.1	216	0.7	221	0.6	241	0.7	191	0.7
信息传输、软件和信息技术服务业	435	5.7	322	1.0	380	1.0	452	1.3	397	1.4
制造业	271	3.6	439	1.3	355	1.0	411	1.1	369	1.3
住宿和餐饮业	420	5.5	416	1.3	545	1.5	483	1.3	466	1.7
租赁和商务服务业	2553	33.6	354	1.1	1440	4.0	1440	4.0	1447	5.1
合计	7587	100.0	32972	100.0	36365	100.0	36038	100.0	28241	100.0

专业技术人员最多的行业是建筑业，季均 2749 人；其次为科学研究和技术服务业，季均 1790 人；再次是信息传输、软件和信息技术服务业，季均 780 人。

表 1-3-9 海珠区全部企业中专业技术人员不同行业员工人数分布情况

行业类型	第一季度		第二季度		第三季度		第四季度		季度均值	
	总人数	比重 (%)	总人数	比重 (%)	总人数	比重 (%)	总人数	比重 (%)	季度人数均值	比重 (%)
电力、热力、燃气及水生产和供应业	50	0.7	50	0.6	50	0.6	56	0.7	52	0.7
房地产业	15	0.2	55	0.7	19	0.2	13	0.2	26	0.3
公共管理、社会保障和社会组织	0	0	-	-	0	0	0	0	0	0
建筑业	3663	51.7	2107	26.9	2614	31.8	2610	31.1	2749	34.9
交通运输、仓储和邮政业	21	0.3	19	0.2	20	0.2	22	0.3	21	0.3
教育	196	2.8	221	2.8	241	2.9	234	2.8	223	2.8

行业类型	第一季度		第二季度		第三季度		第四季度		季度均值	
	总人数	比重(%)	总人数	比重(%)	总人数	比重(%)	总人数	比重(%)	季度人数均值	比重(%)
金融业	0	0	0	0	0	0	0	0	0	0
居民服务、修理和其他服务业	42	0.6	27	0.3	185	2.3	272	3.2	132	1.7
科学研究和技术服务业	1331	18.8	2838	36.2	1472	17.9	1519	18.1	1790	22.7
批发和零售业	159	2.2	228	2.9	255	3.1	297	3.5	235	3.0
水利、环境和公共设施管理业	311	4.4	267	3.4	251	3.1	246	2.9	269	3.4
卫生和社会工作	324	4.6	318	4.1	0	0	0	0	161	2.0
文化、体育和娱乐业	36	0.5	480	6.1	504	6.1	484	5.8	376	4.8
信息传	732	10.3	778	9.9	779	9.5	829	9.9	780	9.9

行业类型	第一季度		第二季度		第三季度		第四季度		季度均值	
	总人数	比重 (%)	总人数	比重 (%)	总人数	比重 (%)	总人数	比重 (%)	季度人数均值	比重 (%)
输、软件和信息技术服务业										
制造业	92	1.3	261	3.3	276	3.4	269	3.2	225	2.9
住宿和餐饮业	75	1.1	57	0.7	52	0.6	78	0.9	66	0.8
租赁和商务服务业	38	0.5	129	1.6	1495	18.2	1461	17.4	781	9.9
合计	7085	100.0	7835	100.0	8213	100.0	8390	100.0	7881	100.0

(三) 样本企业的工资水平情况

海珠区定点监测企业员工月工资中位数全年均值为 5387.3 元（见表 1-3-10）。从第一季度到第四季度，定点监测企业员工月工资中位数逐渐增加。

表 1-3-10 海珠区全部定点监测企业员工薪酬情况

月工资中位数均值	一季度 (元)	二季度 (元)	三季度 (元)	四季度 (元)	全年平均 (元)
	4889.4	5583.4	5428.4	5647.8	5387.3

海珠区定点监测企业各季度各工种员工月工资中位数⁴（见表 1-3-11 和图 1-3-5），各季度薪酬水平最高的是管理人员（约 8000 元），其次是专业技术人员（超过 6000 元），最低的是普

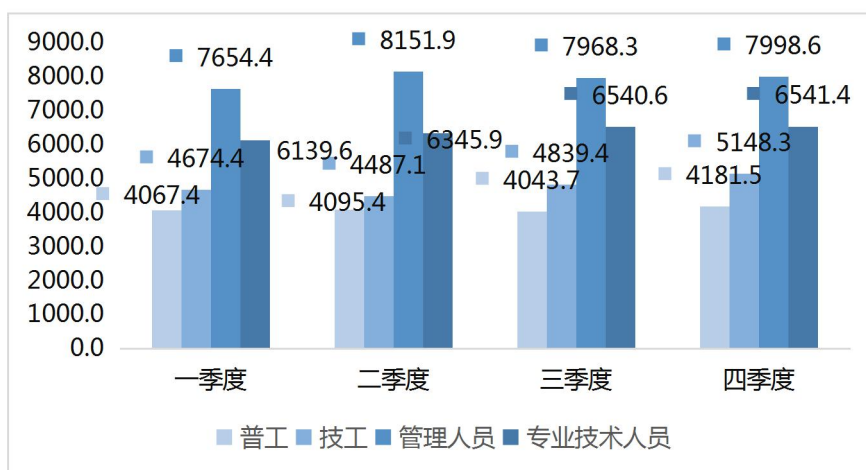
⁴ 各工种月工资中位数均值计算时剔除掉该工种薪资为 0 的数据。

工（约 4000 元）。从第一季度到第四季度，普工月工资中位数保持稳定。各工种第四季度薪酬水平均高于第一季度，其中普工涨幅最低，技工涨幅最高，第四季度比第一季度高 718 元。

表 1-3-11 海珠区全部定点监测企业各工种员工薪酬情况

季度		普工	技工	管理人员	专业技术人员
一季度	月工资中位数均值(元)	4067.4	4674.4	7654.4	6139.6
二季度	月工资中位数均值(元)	4095.4	4487.1	8151.9	6345.9
三季度	月工资中位数均值(元)	4043.7	4839.4	7968.3	6540.6
四季度	月工资中位数均值(元)	4181.5	5148.3	7998.6	6408.1
四季度薪酬与一季度薪酬之差(元)		114.1	473.9	344.2	268.5

图 1-3-5 海珠区各工种员工薪酬情况



以月工资中位数均值对海珠区第三产业定点监测企业的薪

酬情况进行分析（见表 1-3-12），定点监测企业 2020 年全年平均月工资中位数为 5371.5 元。

表 1-3-12 海珠区全部定点监测企业中第三产业企业员工薪酬情况

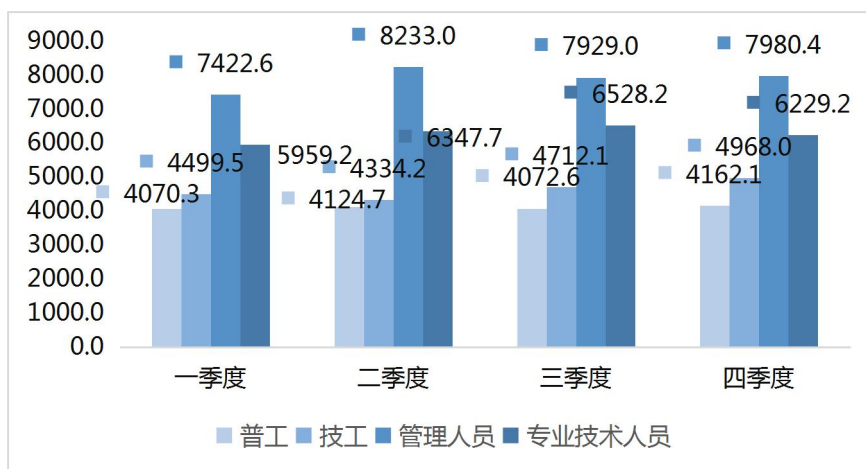
月工资中位数均值	一季度（元）	二季度（元）	三季度（元）	四季度（元）	全年平均（元）
	4838.0	5640.6	5412.0	5595.3	5371.5

第三产业定点监测企业各工种的薪酬情况（表 1-3-13 和图 1-3-6），仍然是管理人员薪酬水平最高（在 7000—8000 元之间），其次是专业技术人员（约 6000 元），普工薪酬水平最低（约 4000 元）。各工种薪酬在第四季度均高于第一季度，其中普工薪酬上涨金额最少，上涨了 91.8 元；管理人员的薪酬上涨金额最多，上涨了 557.8 元。

表 1-3-13 海珠区全部企业中第三产业各工种薪酬情况

季度		普工	技工	管理人员	专业技术人员
一季度	月工资中位数均值（元）	4070.3	4499.5	7422.6	5959.2
二季度	月工资中位数均值（元）	4124.7	4334.2	8233.0	6347.7
三季度	月工资中位数均值（元）	4072.6	4712.1	7929.0	6528.2
四季度	月工资中位数均值（元）	4162.1	4968.0	7980.4	6229.2
四季度薪酬与一季度薪酬之差（元）		91.8	468.5	557.8	270.0

图 1-3-6 海珠区第三产业企业各工种员工薪酬情况



(四) 各工种在不同行业的工资状况

以全年月工资中位数均值对各行业薪酬水平进行分析(见表1-3-14)，海珠区定点监测企业中，薪酬水平最高的行业是金融业（26377.9元），其次是信息传输、软件和信息技术服务业（10174.7元），这两种行业均是高等科技、前沿创新的代表行业。薪酬水平最低的行业是公共管理、社会保障和社会组织（3214.4元）。

表 1-3-14 海珠区不同行业⁵员工薪酬情况

行业	月工资中位数				全年均值
	一季度	二季度	三季度	四季度	
电力、热力、燃气及水生产和供应业	3800.0	6178.7	6205.7	6368.8	5638.3
房地产业	3833.5	6386.1	6196.3	6306.8	5680.7
公共管理、社会	4500.0	-	2520.0	2623.3	3214.4

⁵ 由于不同行业企业数量规模不同，不同行业薪资水平可能会在不同程度上受到监测企业规模、性质等因素的影响，下同。

行业	月工资中位数				全年均值
	一季度	二季度	三季度	四季度	
保障和社会组 织					
建筑业	6436.7	6017.6	6402.5	7044.2	6475.3
交通运输、仓储 和邮政业	6834.4	6192.7	6416.9	6486.9	6482.7
教育	4610.6	4304.1	4551.0	4904.7	4592.6
金融业	13840.0	30964.4	30583.2	30123.8	26377.9
居民服务、修理 和其他服务业	3831.3	4005.8	4308.2	4392.4	4134.4
科学研究和技 术服务业	5020.0	7223.9	5872.9	6271.0	6097
批发和零售业	4768.4	5852.6	5790.7	5897.1	5577.2
水利、环境和公 共设施管理业	5700.6	7800.0	5095.3	5027.6	5905.9
卫生和社会工 作	3420.0	4683.0	3720.0	3743.5	3891.6
文化、体育和娱 乐业	5675.0	6024.4	5359.4	5362.4	5605.3
信息传输、软件 和信息技术服 务业	10799.2	11240.1	9335.0	9324.6	10174.7
制造业	4137.6	4629.4	4505.0	4704.3	4494.1
住宿和餐饮业	3369.3	3519.2	3707.0	4109.9	3676.4
租赁和商务服	3831.7	4500.0	4515.9	4558.0	4351.4

行业	月工资中位数				全年均值
	一季度	二季度	三季度	四季度	
务业					

对各工种的行业薪酬进行具体分析。首先普工的薪酬，在各行业中水平最高的是金融业（15371元），其次是信息传输、软件和信息技术服务业（6689.3元）。最低的是公共管理、社会保障和社会组织（3180.0元）。

表 1-3-15 海珠区全部企业中普工各行业薪酬情况

行业	月工资中位数				全年均值
	一季度	二季度	三季度	四季度	
电力、热力、燃气及水生产和供应业	3800.0	3800.0	3800.0	3800.0	3800.0
房地产业	3395.0	4411.6	4039.9	4099.2	3986.4
公共管理、社会保障和社会组织	4500.0	-	2520.0	2520.0	3180.0
建筑业	4753.4	4521.3	4452.7	5507.6	4808.8
交通运输、仓储和邮政业	5822.0	4648.3	5098.0	5098.0	5166.6
教育	4249.8	3835.6	3932.4	4339.6	4089.4
金融业	13804.0	20000.0	13840.0	13840.0	15371.0
居民服务、修理和其他服务业	3658.4	3733.5	3879.8	3967.6	3809.8
科学研究和技术服务业	4850.0	4550.0	4583.3	4740.8	4681.0

行业	月工资中位数				全年均值
	一季度	二季度	三季度	四季度	
批发和零售业	4067.1	4085.4	4152.1	4185.9	4122.6
水利、环境和公共设施管理业	4644.2	-	3743.0	3727.0	4038.1
卫生和社会工作	3420.0	4500.0	3720.0	3720.0	3840.0
文化、体育和娱乐业	5225.0	5050.0	5050.0	5050.0	5093.8
信息传输、软件和信息技术服务业	8133.3	7500.0	5540.6	5583.3	6689.3
制造业	3583.5	3625.8	3485.5	3586.0	3570.2
住宿和餐饮业	3270.6	3219.8	3334.3	3489.2	3328.5
租赁和商务服务业	3526.9	3436.3	4238.2	4316.5	3879.5

技工中薪酬水平最高的行业是信息传输、软件和信息技术服务业（7868.8元），其次是建筑业（6466.9元），科学研究和技术服务业的技工薪酬水平最低（2962.5元）。

表 1-3-16 海珠区全部企业中技工各行业薪酬情况

行业	月工资中位数				全年均值
	一季度	二季度	三季度	四季度	
电力、热力、燃气及水生产和供应业	5800.0	5800.0	5800.0	5800.0	5800.0
房地产业	3746.3	3895.0	5733.3	5785.5	4790

行业	月工资中位数				全年均值
	一季度	二季度	三季度	四季度	
公共管理、社会保障和社会组织	-	-	-	-	-
建筑业	6375.0	5998.0	6370.9	7123.8	6466.9
交通运输、仓储和邮政业	5820.6	5494.0	5402.3	5402.3	5529.8
教育	-	-	-	-	-
金融业	-	-	-	-	-
居民服务、修理和其他服务业	3962.5	4291.7	4435.7	4664.3	4338.6
科学研究和技术服务业	4000.0	2500.0	2500.0	2850.0	2962.5
批发和零售业	4978.1	4581.9	5071.3	4995.0	4906.6
水利、环境和公共设施管理业	-	-	-	-	-
卫生和社会工作	-	-	-	-	-
文化、体育和娱乐业	5833.3	5166.7	5166.7	5166.7	5333.4
信息传输、软件和信息技术服务业	7500.0	6875.0	8000.0	9100.0	7868.8
制造业	4542.6	4473.0	4361.9	4758.4	4534
住宿和餐饮业	3760.7	3438.7	3558.9	3884.1	3660.6

行业	月工资中位数				全年均值
	一季度	二季度	三季度	四季度	
租赁和商务服 务业	4500.0	4275.0	4171.4	4242.9	4297.3

管理人员薪酬水平最高的行业是金融业（35438.5元），其次是信息传输、软件和信息技术服务业（12073.1元），最低的是公共管理、社会保障和社会组织（3566.7元）。

在17个行业中，薪酬水平超过8000元的行业有8个，分别是金融业，信息传输、软件和信息技术服务业，建筑业（9949.4元），电力、热力、燃气及水生产和供应业（9000.0元），科学研究和技术服务业（8465.8元），水利、环境和公共设施管理业（8945.6元），房地产业（8497.2元）。

表 1-3-17 海珠区全部企业中管理人员各行业薪酬情况

行业	月工资中位数				全年均值
	一季度	二季度	三季度	四季度	
电力、热力、燃 气及水生产和 供应业	9000.0	9000.0	9000.0	9000.0	9000.0
房地产业	5440.0	9971.2	9273.6	9303.8	8497.2
公共管理、社会 保障和社会组 织	4000.0	-	3000.0	3700.0	3566.7
建筑业	11051.8	9184.6	9938.9	9622.2	9949.4
交通运输、仓储 和邮政业	8519.6	9121.6	7793.8	7793.8	8307.2

行业	月工资中位数				全年均值
	一季度	二季度	三季度	四季度	
教育	5771.0	6036.1	6136.2	6221.5	6041.2
金融业	30580.0	50000.0	30587.0	30587.0	35438.5
居民服务、修理和其他服务业	6900.0	5657.3	6419.8	6500.0	6369.3
科学研究和技术服务业	7305.0	9833.3	9000.0	7725.0	8465.8
批发和零售业	7760.3	8797.0	8631.2	9197.3	8596.5
水利、环境和公共设施管理业	8175.0	11000.0	8934.5	7673.0	8945.6
卫生和社会工作	3686.7	4500.0	3190.0	3916.0	3823.2
文化、体育和娱乐业	7650.0	7900.0	6520.0	6520.0	7147.5
信息传输、软件和信息技术服务业	11754.5	13033.3	12345.5	11159.1	12073.1
制造业	6481.8	6425.5	6315.0	6348.4	6392.7
住宿和餐饮业	6003.7	5549.0	5802.8	6442.9	5949.6
租赁和商务服务业	7772.6	7103.8	6906.4	6864.7	7161.9

专业技术人员薪酬水平最高的行业是信息传输、软件和信息技术服务业（11197.9元），其次是交通运输、仓储和邮政业（10736.5元）。卫生和社会工作薪酬水平最低（4350.0元）。

表 1-3-18 海珠区全部企业中专业技术人员各行业薪酬情况

行业	月工资中位数				全年均值
	一季度	二季度	三季度	四季度	
电力、热力、燃气及水生产和供应业	8800.0	8800.0	8800.0	8800.0	8800.0
房地产业	4133.3	6780.0	5260.0	4625.0	5199.6
公共管理、社会保障和社会组织	-	-	-	-	-
建筑业	7295.4	6622.7	7391.2	8165.1	7368.6
交通运输、仓储和邮政业	10709.5	10745.5	10745.5	10745.5	10736.5
教育	5248.0	4399.3	4839.4	5243.9	4932.7
金融业	-	-	-	-	-
居民服务、修理和其他服务业	4967.2	4626.5	4582.5	5036.0	4803.1
科学研究和技术服务业	6533.3	6183.3	6116.7	6042.9	6219.1
批发和零售业	5873.2	5982.0	6285.8	6456.7	6149.4
水利、环境和公共设施管理业	7800.0	7800.0	7800.0	7800.0	7800.0
卫生和社会工作	4010.0	5500.0	3540.0	-	4350.0
文化、体育和娱乐业	5500.0	5625.0	5400.0	5400.0	5481.3
信息传输、软件	10653.3	11830.7	11884.3	10423.3	11197.9

行业	月工资中位数				全年均值
	一季度	二季度	三季度	四季度	
和信息技术服 务业					
制造业	5637.9	5878.3	5561.2	5571.8	5662.3
住宿和餐饮业	4248.8	4231.1	5183.6	5177.6	4710.3
租赁和商务服 务业	4829.8	4500.0	4483.0	4480.6	4573.4

四、样本企业招聘情况

(一) 总体情况

海珠区定点监测企业的招聘情况（表 1-4-1），在岗员工人数最多的是第二季度和第三季度（均超过 91000 人），人数最少的是第一季度（59787 人）。新招员工总数最多的时间仍然集中于第二季度和第三季度（两季度新招人数分别为 4607 人和 7208 人），流失员工总数最多的是第三季度（5771 人），第四季度新招（2212 人）与流失员工人数（2805 人）均最低，流失率也是最低的。对新招员工与流失员工做差，其差值为净增员工数量，结果显示只有第三季度呈净增长趋势，第一季度流失员工比新招员工多 1789 人。反映出第二、三季度人力资源市场较活跃，企业从第二季度开始积极增大用工规模，广纳人才，从疫情的影响中走出，企业经营开始有序恢复正常，大量人才涌入用工市场。

表 1-4-1 海珠区全部企业中定点监测企业招聘与流失情况

季度	在岗员工总数(人)	新招员工总数(人)	流失员工总数(人)	净增员工数量(人)	流失率 ⁶ (%)
第一季度	59787	2815	4604	-1789	7.7
第二季度	98050	4607	5056	-449	5.2
第三季度	91238	7208	5771	1437	6.3
第四季度	90645	2212	2805	-593	3.1

对第三产业定点监测企业的招聘与流失情况进行分析(见表1-4-2)，与定点监测企业的招聘和流失情况较为相似，第二季度新招员工总数增加，员工流动量增加，第三产业定点监测企业的在岗员工在第二、三季度时总量较多。全年来看，流失员工人数最多的是第三季度(5302人)，其中新招员工超过流失员工人数的是第二季度，第四季度新招与流失员工数均最低，流失率最低的季度是第四季度。

表 1-4-2 海珠区全部企业中第三产业定点监测企业招聘与流失情况

季度	在岗员工总数(人)	新招员工总数(人)	流失员工总数(人)	净增员工数量(人)	流失率(%)
第一季度	52590	2720	4298	-1578	8.2
第二季度	58979	4400	4092	308	6.9
第三季度	55257	5051	5302	-251	9.6
第四季度	54809	2092	2540	-448	4.6

海珠区不同性质企业的招聘与流失情况见表 1-4-3。内资企

⁶ 流失率：指流失员工人数与在岗员工总量之比。

业全年的新招与流失较为活跃，港、澳、台商投资企业和外商投资企业的招聘与流失员工人数较少（均低于 1000 人），其中定点监测企业中，外商投资企业数量全年占比不到 3%，全年各季度的新招员工人数和流失员工人数均不到 100 人。

从净增员工数量来看，港、澳、台商投资企业，外商投资企业和内资企业全年累计净增员工数是负值，流失员工人数大于新招员工人数，内资企业第三季度新招员工人数高于流失员工人数。内资企业各季度新招员工人数最多的在第三季度，最低的在第四季度，流失员工最多的也在第三季度，流失员工人数最少的季度是第四季度。

数据显示，第一季度受疫情影响，各类企业净增员工数量均下降，吸纳就业能力减弱，尤其是内资企业员工流失率较高。但第二、三内资企业基本恢复正常生产经营，吸纳就业能力显著提高。就流失率而言，外商投资企业除第一季度的流失率均低于 3%，用工情况较为稳定，内资企业全年流失率不超过 10%，也较为稳定。

表 1-4-3 海珠区全部企业中不同性质企业招聘与流失情况

企业性质	季度	在岗员工 总数(人)	新招员工 总数(人)	流失员工 总数(人)	净增员工 数量(人)	流失率 (%)
港、澳、台商 投资企业	一季度	2107	37	75	-38	3.6
	二季度	2443	119	95	24	3.9

企业性质	季度	在岗员工 总数(人)	新招员工 总数(人)	流失员工 总数(人)	净增员工 数量(人)	流失率 (%)
	三季度	1155	51	126	-75	10.9 ⁷
	四季度	1157	38	36	2	3.1
内资企业	一季度	57433	2778	4472	-1694	7.8
	二季度	92999	4487	4957	-470	5.3
	三季度	89789	7156	5639	1517	6.3
	四季度	89187	2160	2762	-602	3.1
外商投资企业	一季度	247	0	57	-57	23.1
	二季度	2608	1	4	-3	0.2
	三季度	294	1	6	-5	2.0
	四季度	301	14	7	7	2.3

对不同工种员工的招聘和流失情况进行分析（见表 1-4-4），2020 年全年新招员工人数最多的是普工（超过 140000 人），最少的是专业技术人员（新招专业技术人员 31523 人），流失员工最多的是普工（超过 10000 人），最少的也是专业技术人员（低于 700 人）。普工净增员工人数为负值，流失员工人数大于新招员工人数。普工新招员工总数和流失员工总数在第三季度时最高（新招超过 4000 人，流失接近 5000 人）；技工新招员工总数最高的是第二季度（2647 人），流失员工总数最高的是第一季度

⁷ 其中锦江信息技术（广州）有限公司（属于信息传输、软件和信息技术服务业企业）流失 88 名专业技术人员。

(1644人)；管理人员新招员工总数最高的是第三季度(新招2069人)，流失员工总数最高的是第二季度(流失831人)；专业技术人员新招员工总数最高的在第二季度(214人)，流失员工总数最高的在第二季度(208人)。说明普工就业稳定性不高，第三季度员工替换较频繁；专业技术人员就业稳定性最高。

表 1-4-4 海珠区不同工种员工招聘与流失情况

工种	季度	在岗员工 总数(人)	新招员工 总数(人)	流失员工 总数(人)	净增员工 数量(人)	流失率 (%)
普工	一季度	33937	1160	2359	-1199	7.0
	二季度	43363	1666	2921	-1255	6.7
	三季度	31923	4275	4996	-721	15.7
	四季度	31313	1709	2155	-446	6.9
	全年总数	140536	8810	12431	-3621	8.8
技工	一季度	11178	1296	1644	-348	14.7
	二季度	13880	2647	1096	1551	7.9
	三季度	14737	657	101	556	0.7
	四季度	14904	236	139	97	0.9
	全年总数	54699	4836	2980	1856	5.4
管理 人员	一季度	7587	243	178	65	2.3
	二季度	32972	80	831	-751	2.5
	三季度	36365	2069	484	1585	1.3
	四季度	36038	137	411	-274	1.1
	全年总数	112962	2529	1904	625	1.7
专业 技术	一季度	7085	116	158	-42	2.2
	二季度	7835	214	208	6	2.7

工种	季度	在岗员工 总数(人)	新招员工 总数(人)	流失员工 总数(人)	净增员工 数量(人)	流失率 (%)
人员	三季度	8213	207	190	17	2.3
	四季度	8390	130	100	30	1.2
	全年总数	31523	667	656	11	2.1

对不同行业的招聘与流失情况进行分析（见表 1-4-5），其中电力、热力、燃气及水生产和供应业，文化、体育和娱乐业两类行业的新招与流失人数较低（各季度新招与流失人数总量均低于 20 人），在 2020 年的人员流动性较低。

全年新招员工总量最高的行业是租赁和商务服务业（新招 5613 人），其第三季度新招员工 3227 人。

流失员工总量最高的行业是租赁和商务服务业（6824 人），其全年净增加人数为负值（净流失 1211 人）

受疫情影响，除金融业、科学研究和技术服务业，其他 15 个行业 2020 年第一季度净增员工人数为负值，新招员工人数少于流失员工人数总量。第二季度，有 5 个行业新招员工人数大于流失员工人数（含电力、热力、燃气及水生产和供应业，交通运输、仓储和邮政业，科学研究和技术服务业，卫生和社会工作，文化、体育和娱乐业）其中净增员工人数最大的行业是交通运输、仓储和邮政业（1533 人）。在第三季度，新招员工人数大于流失员工人数的行业有 3 个，分别是房地产业，交通运输、仓储和邮政业，科学研究和技术服务业，其中净增员工人数最大的行业是交通运输、仓储和邮政业（675 人）。第四季度有 6 个行业新招

员工人数大于流失员工人数，其中净增员工人数最大的行业仍然是交通运输、仓储和邮政业（154人）。说明疫情爆发时，金融业、科学研究和技术服务业两个现代服务业用工状况受冲击度较小，疫情稳定后，交通运输、仓储和邮政业吸纳就业能力较强。

表 1-4-5 海珠区全部企业中不同行业招聘与流失情况

行业	季度	在岗员工总数(人)	新招员工总数(人)	流失员工总数(人)	净增员工数量(人)	流失率(%)
电力、热力、燃气及水生产和供应业	一季度	215	2	11	-9	5.1
	二季度	221	11	5	6	2.3
	三季度	221	0	0	0	0
	四季度	221	0	0	0	0
	全年总计	-	13	16	-	-
房地产业	一季度	853	10	22	-12	2.6
	二季度	1481	46	53	-7	3.6
	三季度	1639	78	46	32	2.8
	四季度	1660	53	32	21	1.9
	全年总计	-	187	153	-	-
公共管理、社会保障和社会组织	一季度	165	0	0	0	0
	二季度	-	-	-	-	-
	三季度	78	0	0	0	0
	四季度	80	3	1	2	1.3
	全年总计	-	3	1	-	-
建筑业	一季度	5457	84	214	-130	3.9

行业	季度	在岗员工总数(人)	新招员工总数(人)	流失员工总数(人)	净增员工数量(人)	流失率(%)
	二季度	36715	161	889	-728	2.4
	三季度	33878	2101	431	1670	1.3
	四季度	33731	88	235	-147	0.7
	全年总计	-	2434	1769	-	-
交通运输、仓储和邮政业	一季度	7518	1283	1601	-318	21.3
	二季度	9051	2626	1093	1533	12.1
	三季度	9639	793	118	675	1.2
	四季度	9793	402	248	154	2.5
	全年总计	-	5104	3060	-	-
教育	一季度	1154	17	21	-4	1.8
	二季度	1067	22	109	-87	10.2
	三季度	911	33	189	-156	20.7
	四季度	832	3	82	-79	9.9
	全年总计	-	75	401	-	-
金融	一季度	483	3	2	1	0.4
	二季度	336	17	164	-147	48.8
	三季度	333	2	5	-3	1.5
	四季度	336	11	8	3	2.4
	全年总计	-	33	179	-	-
居民服务、修	一季度	5898	38	465	-427	7.9

行业	季度	在岗员工总数(人)	新招员工总数(人)	流失员工总数(人)	净增员工数量(人)	流失率(%)
理和其他服务业	二季度	8753	162	207	-45	2.4
	三季度	8950	100	589	-489	6.6
	四季度	8999	129	80	49	0.9
	全年总计	-	429	1341	-	-
科学研究和技术服务业	一季度	3038	94	39	55	1.3
	二季度	5135	337	107	230	2.1
	三季度	4491	461	158	303	3.5
	四季度	4578	222	135	87	2.9
	全年总计	-	1114	439	-	-
批发和零售业	一季度	3468	63	138	-75	4.0
	二季度	3228	83	301	-218	9.3
	三季度	2504	122	320	-198	12.8
	四季度	2326	90	268	-178	11.5
	全年总计	-	358	1027	-	-
水利、环境和公共设施管理业	一季度	580	10	13	-3	2.2
	二季度	337	2	51	-49	15.1
	三季度	516	90	24	66	4.7
	四季度	513	10	13	-3	2.5

行业	季度	在岗员工总数(人)	新招员工总数(人)	流失员工总数(人)	净增员工数量(人)	流失率(%)
	全年总计	-	112	101	-	-
卫生和社会工作	一季度	1935	38	69	-31	3.6
	二季度	1738	16	5	11	0.3
	三季度	236	9	1	8	0.4
	四季度	235	13	14	-1	6.0
	全年总计	-	76	89	-	-
文化、体育和娱乐业	一季度	293	1	4	-3	1.4
	二季度	852	58	57	1	6.7
	三季度	877	66	41	25	4.7
	四季度	874	23	26	-3	3.0
	全年总计	-	148	128	-	-
信息传输、软件和信息技术服务业	一季度	2694	102	210	-108	7.8
	二季度	2714	97	111	-14	4.1
	三季度	1876	172	208	-36	11.1
	四季度	1931	172	117	55	6.1
	全年总计	-	543	646	-	-
制造业	一季度	1525	9	81	-72	5.3
	二季度	2135	35	70	-35	3.3

行业	季度	在岗员工总数(人)	新招员工总数(人)	流失员工总数(人)	净增员工数量(人)	流失率(%)
	三季度	1882	56	38	18	2.0
	四季度	1884	32	30	2	1.6
	全年总计	-	132	219	-	-
住宿和餐饮业	一季度	4199	130	216	-86	5.1
	二季度	3940	133	575	-442	14.6
	三季度	3567	306	376	-70	10.5
	四季度	3606	307	268	39	7.4
	全年总计	-	876	1435	-	-
租赁和商务服务业	一季度	20312	931	1498	-567	7.4
	二季度	20347	801	1259	-458	6.2
	三季度	19640	3227	2819	408	14.4
	四季度	19046	654	1248	-594	6.6
	全年总计	-	5613	6824	-	-

(二) 企业招聘状况

对海珠区定点监测企业的招聘情况进行具体分析（见表 1-4-6 和图 1-4-1）。计划招聘人数最高的季度是第二季度（6501 人），前来应聘的人数最高的是第三季度（20399 人），下半年前来应聘的员工人数比上半年多 6079 人（前来应聘人数均超过

25000人)。第三季度新招员工人数最高(7208人),第四季度新招员工人数最低(2212人)。第一、二、四季度实际招聘员工人数均低于计划招聘人数(见表1-4-6“实际招聘人数与计划招聘人数之差”),企业招聘需求未能得到满足。从表格可以看出,各季度应聘人数总和与计划招聘人数总和之比均值为2.7,其中最高值为第三季度,该季度新招员工人数也是最多的,则说明前来应聘的求职者人数增加了,企业的招聘选择面也更广。第四季度求职者求职的难度较大(“应聘人数总和:实际招聘人数总和”数值最高)。最低值为第三季度,该季度求职者求职难度相对较低,这可能是企业计划招聘人数较大,企业缺口岗位较多造成的。

表 1-4-6 海珠区全部企业中定点监测企业招聘具体情况

季度	本季度计划招聘人数总和	应聘人数总和	实际招聘人数总和	实际招聘人数与计划招聘人数之差 ⁸	应聘人数:计划招聘人数 ⁹	应聘人数:实际招聘人数 ¹⁰
第一季度	4399	8725	2815	-1584	2.0	3.1
第二季度	6501	16746	4607	-1894	2.6	3.6
第三季度	5797	20399	7208	1411	3.5	2.8
第四季度	3911 ¹¹	11151	2212	-1699	2.9	5.0

⁸ 该数值反映企业招聘完成度,数值小于0则不满足招聘需求,大于或等于0表示满足招聘需求。下同。

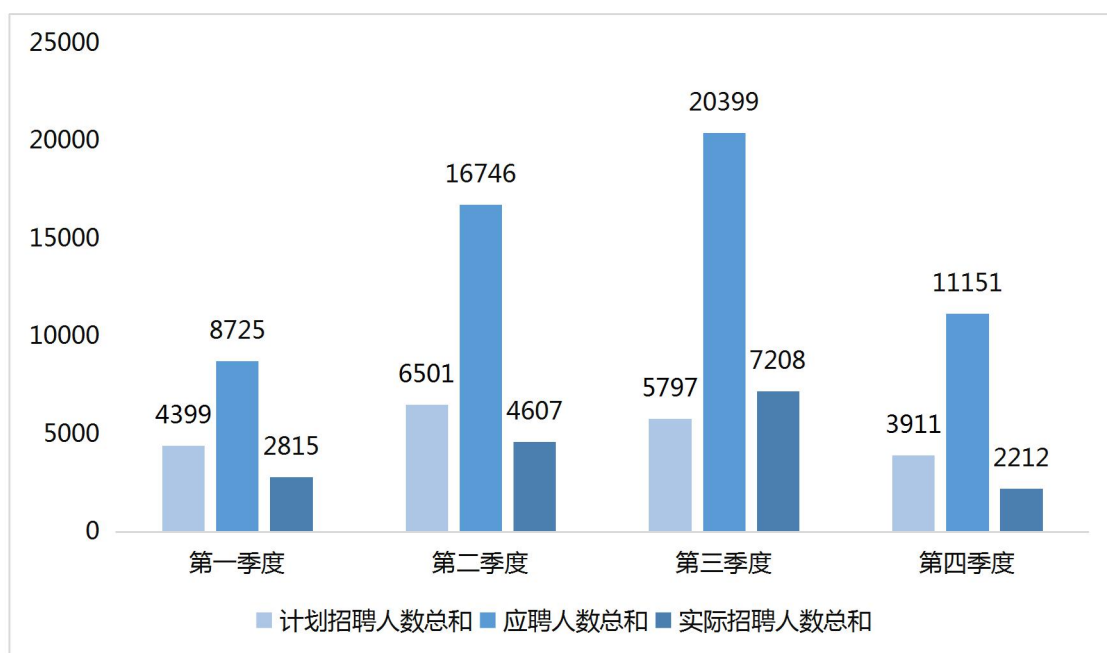
⁹ 该数值反映人力资源供给度,数值小于1则表示求职者供不应求,数值等于1表示求职者供求平衡,大于1表示求职者供不应求。下同。

¹⁰ 该数值反映求职者求职难度,数值越高则求职难度越大。下同。

¹¹ 该季度排除了一个可能的异常值:一家在岗人数不超过50人的房地产业企业第四季度计划招聘人数14000人,与该计划招聘有关的数据采取剔除的方法处理。

季度	本季度计划招聘人数总和	应聘人数总和	实际招聘人数总和	实际招聘人数与计划招聘人数之差 ⁸	应聘人数：计划招聘人数 ⁹	应聘人数：实际招聘人数 ¹⁰
上半年	10900	25471	7422	-3478	2.3	3.4
下半年	9708	31550	9420	-288	3.2	3.3

图 1-4-1 海珠区定点监测企业招聘具体情况



对第三产业定点监测企业招聘情况进行具体分析（见表 1-4-7）。计划招聘人数最高的是第二季度（5872 人），最低的是第四季度（3911 人），前来应聘的人数最高的在第三季度（17633 人），最低的仍是第一季度（6321 人），实际招聘人数总和最高的是第三季度（5051 人），且满足了招聘计划的 91.1%，最低的是第四季度（2212 人）。原因可能是第二季度企业产能逐步恢复，需要的员工数量较多。第三季度是毕业生求职旺季，求职

人数较多，企业选择面较广，因此企业实际招聘人数也较多。

2020 年全年实际招聘人数均小于计划招聘人数（详见表 1-4-7，实际招聘人数与计划招聘人数之差），其中差值最大的在第四季度，说明第四季度企业需求较大但对岗位的应聘人考量是非常审慎的态度，应聘者成功应聘的难度不低。对应聘人数与计划招聘人数求比值，结果发现，第三季度的比值最大，前来应聘人数是计划招聘人数的 3.2 倍。对企业而言，前来应聘人员越多、选择面广则岗位的新招成功可能性越大。应聘人数与实际招聘人数的比值最高的是第四季度，求职者该季度应聘难度较大。

表 1-4-7 海珠区全部企业中第三产业企业招聘具体情况

季度	本季度计划招聘人数总和	应聘人数总和	实际招聘人数总和	实际招聘人数与计划招聘人数之差	应聘人数：计划招聘人数	应聘人数：实际招聘人数
第一季度	4152	6321	2720	-1432	1.5	2.3
第二季度	5872	15131	4400	-1472	2.6	3.4
第三季度	5544	17633	5051	-493	3.2	3.5
第四季度	3911	11151	2212	-1699	2.9	5.0

对不同性质的企业招聘具体情况进行分析（表 1-4-8），计划招聘人数、应聘人数和实际招聘人数最多的是内资企业，其中外商投资企业全年实际招聘人数仅有 16 人。就人力资源供给度（应聘人数：计划招聘人数）而言，内资企业各季度数值均低于 3.5，内资企业招聘计划较多，为应聘者提供了较大的求职选择。

比值最高的是外商投资企业，其计划招聘人数较少而前来应聘的求职者是相对较多的，较受求职者青睐。内资企业求职难度较低（表 1-4-8，“应聘人数：实际招聘人数”，仅为 2.9），求职难度最高的是外商投资企业，全年比值均值超过 80，应聘难度较大。

表 1-4-8 海珠区不同性质企业招聘具体情况

企业性质	季度	本季度 计划招 聘人数 总和	应聘人 数总和	实际招 聘人数 总和	实际招聘 人数与计 划招聘人 数之差	应聘人 数：计划 招聘人数	应聘人数：实 际招聘人数
港、澳、 台商投资 企业	第一季度	67	58	37	-30	0.9	1.6
	第二季度	136	3861	119	-17	28.4	32.4
	第三季度	73	1121	51	-22	15.4	22.0
	第四季度	45	2167	38	-7	48.2	57.0
	全年	321	7207	245	-76	22.5	29.4
内资企业	第一季度	4327	8467	2778	-1549	2.0	3.0
	第二季度	6348	12425	4487	-1861	2.0	2.8
	第三季度	5709	18663	7156	1447	3.3	2.6
	第四季度	3849	8937	2160	-1689	2.3	4.1
	全年	20233	48492	16581	-3652	2.4	2.9
外商投资 企业	第一季度	5	200	0	-5	40.0	-
	第二季度	17	460	1	-16	27.1	460.0
	第三季度	15	615	1	-14	41.0	615.0
	第四季度	17	47	14	-3	2.8	3.4
	全年	54	1322	16	-38	24.5	82.6

不同工种员工的招聘情况见表 1-4-9。2020 年全年计划招聘人数最多的是普工（11831 人），最少的是专业技术人员（1140 人），前来应聘人数最多的是普工（34119 人），最少的是技工（5870 人）。就人力资源供给度而言（见表 1-4-9，“应聘人数：计划招聘人数”），全年供给度最高的是管理人员（5.1），该工种求职难度大。供给度最低的是技工（0.9），该工种有部分季度数值低于 1，说明这个工种在以上时段人力资源供不应求。就求职者竞争激烈程度而言（见表 1-4-9“应聘人数：实际招聘人数”），全年竞争最激烈的是专业技术人员（14.8），专业技术人员在第一季度竞争最激烈，管理人员在第三季度竞争最激烈。

表 1-4-9 海珠区全部定点监测企业中不同工种员工招聘具体情况

工种	季度	本季度计划招聘人数总和	应聘人数总和	实际招聘人数总和	实际招聘人数与计划招聘人数之差	应聘人数：计划招聘人数	应聘人数：实际招聘人数
普工	第一季度	2313	3769	1160	-1153	1.6	3.2
	第二季度	2371	11151	1666	-705	4.7	6.7
	第三季度	4377	12398	4275	-102	2.8	2.9
	第四季度	2770	6801	1709	-1061	2.5	4.0
	全年	11831	34119	8810	-3021	2.9	3.9
技工	第一季度	1170	1744	1296	126	1.5	1.3
	第二季度	3361	2852	2647	-714	0.8	1.1
	第三季度	1042	867	657	-385	0.8	1.3

工种	季度	本季度计划招聘人数总和	应聘人数总和	实际招聘人数总和	实际招聘人数与计划招聘人数之差	应聘人数：计划招聘人数	应聘人数：实际招聘人数
	第四季度	649	407	236	-413	0.6	1.7
	全年	6222	5870	4836	-1386	0.9	1.2
管理人员	第一季度	597	435	243	-354	0.7	1.8
	第二季度	429	575	80	-349	1.3	7.2
	第三季度	148	3545	2069	1921	24.0	1.7
	第四季度	241	2599	137	-104	10.8	19.0
	全年	1415	7154	2529	1114	5.1	2.8
专业技术人员	第一季度	319	2777	116	-203	8.7	23.9
	第二季度	340	2168	214	-126	6.4	10.1
	第三季度	230	3589	207	-23	15.6	17.3
	第四季度	251	1344	130	-121	5.4	10.3
	全年	1140	9878	667	-473	8.7	14.8

对不同行业员工的招聘情况进行具体分析，见表 1-4-10。全年交通运输、仓储和邮政业的计划招聘人数最多（7307 人），公共管理、社会保障和社会组织的计划招聘人数最少（9 人）。全年累计前来应聘的人数最多的行业是科学研究和技术服务业（9975 人），其次是信息传输、软件和信息技术服务业（7914 人）。实际招聘人数最多的行业是租赁和商务服务业（5205 人），交通运输、仓储和邮政业紧随其后（5104 人）。

分析各行业招聘计划满足度（表 1-4-10 “实际招聘人数与计划招聘人数之差”）发现，满足了全年招聘需求的有建筑业，租赁和商务服务业。其中建筑业第三季度实际招聘人数比计划招聘人数高 1935 人，租赁和商务服务业因二、三季度大量招聘，其年度招聘计划也得到满足。除此之外，第一季度仅交通运输、仓储和邮政业实际招聘人数高于计划招聘人数；第二季度仅租赁和商务服务业实际招聘人数高于计划招聘人数；第三季度有科学研究和技术服务业、建筑业、卫生和社会工作租赁与商务服务业四个行业；第四季度则仅卫生和社会工作的实际招聘人数高于计划招聘人数，表明大多数行业定点企业的招聘计划未能得到满足，但科学研究和技术服务业、卫生和社会工作等行业有部分季度能完成招聘计划。

就人力资源供给度（应聘人数：计划招聘人数）、求职者竞争激烈度（应聘人数：实际招聘人数）而言，数值最大的是文化、体育和娱乐业（分别为 20.2 和 41.0），该行业企业招聘选择面较广，但其招聘计划仍未得到满足，推测是因为该行业求职者职业技能等素质未符合企业需求。

表 1-4-10 海珠区全部定点监测企业中不同行业员工招聘具体情况

行业	季度	本季度计划招聘人数总和	应聘人数总和	实际招聘人数总和	实际招聘人数与计划招聘人数之差	应聘人数：计划招聘人数	应聘人数：实际招聘人数
电力、热力、燃气及水生产和	一季度	5	4	2	-3	0.8	2.0
	二季度	33	28	11	-22	0.8	2.5

行业	季度	本季度计划 招聘人数总 和	应聘人数总 和	实际招聘人 数总和	实际招聘人 数与计划招 聘人数之差	应聘人数：计 划招聘人数	应聘人数：实际 招聘人数
供应业	三季度	15	8	0	-15	0.5	-
	四季度	15	12	0	-15	0.8	-
	全年累计	68	52	13	-55	0.8	4.0
公共管理、社会 保障和社会组 织	一季度	6	4	0	-6	0.7	-
	二季度	-	-	-	-	-	-
	三季度	3	3	0	-3	1.0	-
	四季度	3	4	3	0	1.3	1.3
	全年累计	9	11	3	-6	1.2	3.7
房地产业	一季度	125	77	10	-115	0.6	7.7
	二季度	128	2043	46	-82	16.0	44.4
	三季度	157	3348	78	-79	21.3	42.9
	四季度	163	750	53	-110	4.6	14.2
	全年累计	573	6218	187	-386	10.9	33.3
建筑业	一季度	179	2375	84	-95	13.3	28.3
	二季度	516	1409	161	-355	2.7	8.8
	三季度	166	2609	2101	1935	15.7	1.2
	四季度	177	268	88	-89	1.5	3.0

行业	季度	本季度计划 招聘人数总 和	应聘人数总 和	实际招聘人 数总和	实际招聘人 数与计划招 聘人数之差	应聘人数：计 划招聘人数	应聘人数：实际 招聘人数
	全年累计	1038	6661	2434	1396	6.4	2.7
交通运输、仓储 和邮政业	一季度	1190	1743	1283	93	1.5	1.4
	二季度	3351	2802	2626	-725	0.8	1.1
	三季度	1836	921	793	-1043	0.5	1.2
	四季度	930	609	402	-528	0.7	1.5
	全年累计	7307	6075	5104	-2203	0.8	1.2
教育	一季度	56	82	17	-39	1.5	4.8
	二季度	55	87	22	-33	1.6	4.0
	三季度	100	231	33	-67	2.3	7.0
	四季度	20	7	3	-17	0.4	2.3
	全年累计	231	407	75	-156	1.8	5.4
金融	一季度	11	25	3	-8	2.3	8.3
	二季度	20	65	17	-3	3.3	3.8
	三季度	40	17	2	-38	0.4	8.5
	四季度	20	80	11	-9	4.0	7.3
	全年累计	91	187	33	-58	2.1	5.7
居民服务、修理	一季度	272	136	38	-234	0.5	3.6

行业	季度	本季度计划 招聘人数总 和	应聘人数总 和	实际招聘人 数总和	实际招聘人 数与计划招 聘人数之差	应聘人数：计 划招聘人数	应聘人数：实际 招聘人数
和其他服务业	二季度	229	468	162	-67	2.0	2.9
	三季度	296	354	100	-196	1.2	3.5
	四季度	178	289	129	-49	1.6	2.2
	全年累计	975	1247	429	-546	1.3	2.9
科学研究和技术 服务业	一季度	202	736	94	-108	3.6	7.8
	二季度	390	4454	337	-53	11.4	13.2
	三季度	460	1811	461	1	3.9	3.9
	四季度	257	2974	222	-35	11.6	13.4
	全年累计	1309	9975	1114	-195	7.6	9.0
批发和零售业	一季度	142	229	63	-79	1.6	3.6
	二季度	188	562	83	-105	3.0	6.8
	三季度	171	590	122	-49	3.5	4.8
	四季度	154	568	90	-64	3.7	6.3
	全年累计	655	1949	358	-297	3.0	5.4
水利、环境和公 共设施管理业	一季度	13	15	10	-3	1.2	1.5
	二季度	2	2	2	0	1.0	1.0
	三季度	116	114	90	-26	1.0	1.3

行业	季度	本季度计划 招聘人数总 和	应聘人数总 和	实际招聘人 数总和	实际招聘人 数与计划招 聘人数之差	应聘人数：计 划招聘人数	应聘人数：实际 招聘人数
	四季度	16	16	10	-6	1.0	1.6
	全年累计	147	147	112	-35	1.0	1.3
卫生和社会工 作	一季度	98	198	38	-60	2.0	5.2
	二季度	85	110	16	-69	1.3	6.9
	三季度	1	10	9	8	10.0	1.1
	四季度	6	21	13	7	3.5	1.6
	全年累计	190	339	76	-114	1.8	4.5
文化、体育和娱 乐业	一季度	25	207	1	-24	8.3	207.0
	二季度	123	1643	58	-65	13.4	28.3
	三季度	90	2591	66	-24	28.8	39.3
	四季度	63	1631	23	-40	25.9	70.9
	全年累计	301	6072	148	-153	20.2	41.0
信息传输、软件 和信息技术服 务业	一季度	269	1027	102	-167	3.8	10.1
	二季度	282	1280	97	-185	4.5	13.2
	三季度	255	3594	172	-83	14.1	20.9
	四季度	285	2013	172	-113	7.1	11.7
	全年累计	1091	7914	543	-548	7.3	14.6

行业	季度	本季度计划 招聘人数总 和	应聘人数总 和	实际招聘人 数总和	实际招聘人 数与计划招 聘人数之差	应聘人数：计 划招聘人数	应聘人数：实际 招聘人数
制造业	一季度	63	25	9	-54	0.4	2.8
	二季度	80	178	35	-45	2.2	5.1
	三季度	72	149	56	-16	2.1	2.7
	四季度	39	108	32	-7	2.8	3.4
	全年累计	254	460	132	-122	1.8	3.5
住宿和餐饮业	一季度	702	546	130	-572	0.8	4.2
	二季度	322	394	133	-189	1.2	3.0
	三季度	567	766	306	-261	1.4	2.5
	四季度	587	705	307	-280	1.2	2.3
	全年累计	2178	2411	876	-1302	1.1	2.8
租赁和商务服 务业	一季度	1041	1296	931	-110	1.2	1.4
	二季度	697	1221	801	104	1.8	1.5
	三季度	1452	3283	2819	1367	2.3	1.2
	四季度	998	1096	654	-344	1.1	1.7
	全年累计	4188	6896	5205	1017	1.6	1.3

(三) 用工缺口情况

通过对海珠区定点企业最紧缺的前三个工种进行统计，2020年累计收集 88 种岗位的 234 个空缺岗位信息，见表 1-4-11，2020 年，各岗位缺工比例在 10%-40% 的范围内较多（见表 1-4-12 和图 1-4-2），第一季度岗位最多的缺工比例为 30-40%；第二季度到第四季度，缺工比例在 50% 以上的岗位数量分别有 25 个（占第二季度空缺岗位信息数的 29.1%）、30 个（占第三季度空缺岗位信息数的 31.3%）和 9 个（占第四季度空缺岗位信息数的 25.0%），这些岗位的紧缺度较高。

表 1-4-11 海珠区企业空缺岗位信息数汇总

季度	空缺岗位种类数量	空缺岗位信息数量
第一季度	10	16
第二季度	29	86
第三季度	30	96
第四季度	19	36
全年累计	88	234

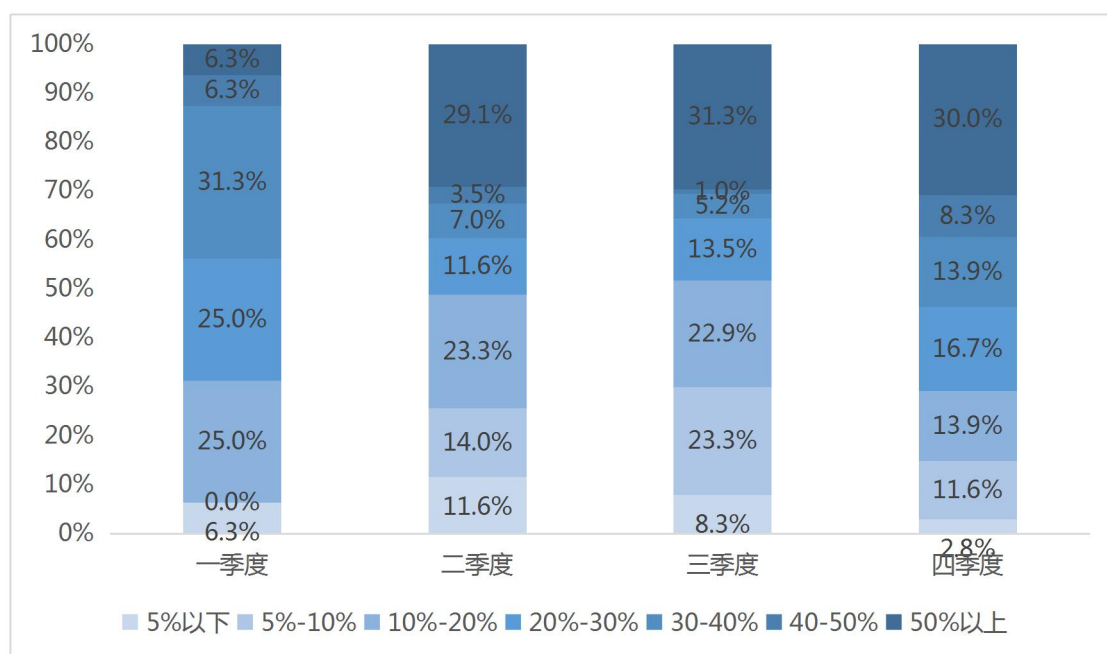
表 1-4-12 海珠区各季度空缺岗位信息比例¹²分布

空缺岗位比例	1 季度		2 季度		3 季度		4 季度	
	占空缺岗位数量的比例 (%)	岗位数量	占空缺岗位数量的比例 (%)	岗位数量	占空缺岗位数量的比例 (%)	岗位数量	占空缺岗位数量的比例 (%)	岗位数量
5%以下	6.3%	1	11.6%	10	8.3%	8	2.8%	1
5%-10%	0.0%	0	14.0%	12	17.7%	17	19.4%	7
10%-20%	25.0%	4	23.3%	20	22.9%	22	13.9%	5

¹² 空缺岗位比例=空缺岗位信息数/该岗位在职人数*100%。

空缺岗位比例	1 季度		2 季度		3 季度		4 季度	
	占空缺岗位数量的比例 (%)	岗位数量	占空缺岗位数量的比例 (%)	岗位数量	占空缺岗位数量的比例 (%)	岗位数量	占空缺岗位数量的比例 (%)	岗位数量
20%~30%	25.0%	4	11.6%	10	13.5%	13	16.7%	6
30%~40%	31.3%	5	7.0%	6	5.2%	5	13.9%	5
40%~50%	6.3%	1	3.5%	3	1.0%	1	8.3%	3
50%以上	6.3%	1	29.1%	25	31.3%	30	25.0%	9
合计	100.0	16	100.0	86	100.0	96	100.0	36

图 1-4-2 海珠区企业岗位缺口比例



统计分析用工监测企业的空缺岗位信息，各季度企业发布较多的空缺岗位种类见表 1-4-13。分季度而言，第一季度空缺岗位信息数最多的是专业技术人员，涉及 5 家企业 19 个岗位信息。第二季度最多的是销售和营销经理，涉及 8 家企业 47 个岗位信

息。第三季度是餐饮服务人员，涉及 14 家企业 52 个岗位信息。第四季度是专业技术人员，涉及 4 家企业 20 个岗位信息。由此可见，定点企业第二、第三季度招聘岗位种类较集中，专业技术人员、保安员、销售与营销经理等岗位需求量较大，持续时间较长。

表 1-4-13 海珠区全部定点监测企业各季度企业缺口岗位具体信息

季度	空缺岗位种类	涉及企业（家）	涉及空缺岗位信息数（个）
第一季度	专业技术人员	5	19
	业务员\采购员	2	4
	销售和营销经理	2	3
第二季度	销售和营销经理	8	47
	餐厅服务员	8	28
	保安员	6	83
	水电工	6	8
	市场策划、广告营销	5	5
第三季度	餐饮服务人员	14	52
	专业技术人员	8	26
	保安员	7	86
	工程施工、技术人员	6	46
	厨工	6	30
第四季度	专业技术人员	4	20
	保安员	4	14
	工程施工、技术人员	3	29

总体而言，2020 年定点企业招聘高峰集中在第二、第三季

度，对普工需求量较大，尤其是保安员岗位需求较多。大量招聘的原因是疫情稳定后企业逐步恢复正常生产，产能逐步上升，需要大量人手。这两个季度由于招聘岗位信息大量发布，求职者也踊跃求职，导致企业员工流失量也较多。第三季度新招员工人数最多，求职者数量也是最多的。全年求职者数量高于企业招聘计划，但企业的招聘需求仍未得到满足，求职者职业技能等素质与企业需求错位。人社部门可通过对求职者开展技能培训等方式加强求职者工作技能，帮助其适配企业需求，以促进其成功就业。

五、应届高校毕业生情况

（一）基本情况

2020年海珠区样本企业高校应届毕业生的招聘与流失情况见表1-5-1。除第三季度外，各季度应届毕业生招聘人数占总招聘人数的比例均低于10%，流失人数占季度总流失人数的比例低于3%，说明应届高校毕业生就业稳定性较强。全年招聘高校应届毕业生人数最多的季度是第三季度（1728人）。应届毕业生的全年平均薪酬为4944.8元。

表1-5-1 海珠区应届高校毕业生招聘与流失情况

	招聘情况			流失情况			平均薪酬(元)
	招聘应届毕业生人数	企业总招聘人数	占总招聘人数(%)	应届高校毕业生流失人数	总招聘人数	占总流失人数(%)	
第一季度	23	2815	0.8%	12	4604	0.3%	5833.3

	招聘情况			流失情况			平均薪酬(元)
	招聘应届高校毕业生人数	企业总招聘人数	占总招聘人数(%)	应届高校毕业生流失人数	总招聘人数	占总流失人数(%)	
第二季度	94	4607	2.0%	10	5056	0.2%	4930.0
第三季度	1728	7208	24.0%	76	5771	1.3%	4614.6
第四季度	149	2212	6.7%	71	2805	2.5%	4401.4
合计	1994	16842	11.8%	169	18236	0.9%	4944.8

定点监测企业中，不同性质企业对高校应届毕业生的招聘情况不同（见表 1-5-2）。港、澳、台商投资企业的全年招聘人数之和不超过 30 人，内资企业招聘应届毕业生的数量最多，外商投资企业全年没有新招高校应届毕业生。在已有数据中，内资企业对应届毕业生的全年薪酬均值高于港、澳、台商投资企业。说明港、澳、台商投资企业和外商投资企业在招聘计划较少的情况下，优先考虑选用有工作经验的求职者。内资企业招聘应届高校毕业生的意愿较高，推测是中小微企业一次性吸纳就业补贴、就业见习补贴和留用补贴等招用应届高校毕业生就业补贴提高了其招用意愿。

表 1-5-2 海珠区全部企业高校应届毕业生在不同性质企业下的招聘与流失情况

企业性质	季度	平均薪酬	招聘	流失
------	----	------	----	----

			招聘人数	占总招聘	流失人数	占总流失
			总数	人数 (%)	总数	人数 (%)
港、澳、台商投资企业	第一季度	-	0	0	0	0
	第二季度	5400.0	20	16.8	4	4.2
	第三季度	4750.0	7	13.7	0	0
	第四季度	4760.0	3	7.9	4	11.1
内资企业	第一季度	5833.3	23	0.8	12	0.3
	第二季度	4862.9	74	1.6	6	0.1
	第三季度	4608.4	1721	24.0	76	1.3
	第四季度	4385.8	146	6.8	67	2.4
外商投资企业	第一季度	-	0	0	0	0
	第二季度	-	0	0	0	0
	第三季度	-	0	0	0	0
	第四季度	-	0	0	0	0

（二）分行业高校应届毕业生新招与流失情况分析

不同行业对应届毕业生的招聘情况见表 1-5-3，海珠区对应届毕业生的招聘涵盖了 15 个行业，全年招聘人数之和最多的行业是建筑业。

分季度而言，应届毕业生新招人数最多的行业是：第一季度信息传输、软件和信息技术服务业（招应届毕业生 16 人），第二季度建筑业（招应届毕业生 28 人），第三季度建筑业（招应届毕业生 1432 人），第四季度租赁和商务服务业（招应届毕业生 72 人）。

各季度薪酬最高的行业分别是：第一季度，应届生最高薪酬

为建筑业 7000 元，第二季度，应届生最高薪酬为房地产业 7000 元，第三季度，应届生最高薪酬为教育业 7000 元，第四季度，应届生最高薪酬为科学研究和技术服务业 5875 元，全年各季度应届生薪酬水平以 7000 元为优势薪酬。

各行业还与该行业普工月工资中位数均值做了比较，不同行业的应届毕业生月工资中位数与普工的差别不尽相同，在已知信息中，各季度应届毕业生月工资中位数均值均高于该行业普工薪酬的有 4 类行业，分别是教育业，居民服务、修理和其他服务业，制造业和科学研究和技术服务业。

表 1-5-3 海珠区不同行业高校应届毕业生招聘与流失情况

行业	季度	新招		流失		应届毕业生月工资中位数均值(元)	普工月工资中位数均值(元)	应届毕业生薪资与普工薪资差值(元)
		应届毕业生人数	应届毕业生占比(%)	应届毕业生人数	应届毕业生占比(%)			
房地产业	一季度	-	-	-	-	-	-	-
	二季度	1	11.1	0	0	7000.0	8666.0	-1666
	三季度	30	56.6	0	0	4757.3	5372.2	-614.9
	四季度	1	8.3	0	0	4329.0	3250.0	1079
建筑业	一季度	6	100.0	5	100.0	7000.0	7000.0	0
	二季度	28	53.8	0	0	5250.0	5750	-500
	三季度	1432	69.9	7	2.6	5162.7	5079.8	82.9
	四季度	2	14.3	10	25.0	5250.0	7000.0	-1750
公共管理、社会保障和社会组织	一季度	-	-	-	-	-	-	-
	二季度	-	-	-	-	-	-	-
	三季度	-	-	-	-	-	-	-

	四季度	3	100.0	1	100.0	2520.0	2520.0	0
文化、体育和娱乐业	一季度	-	-	-	-	-	-	-
	二季度	-	-	-	-	-	-	-
	三季度	37	65	6	35	2100.0	-	-
	四季度	-	-	-	-	-	-	-
卫生和社会工作	一季度	-	-	-	-	-	-	-
	二季度	-	-	-	-	-	-	-
	三季度	1	100.0	0	0	3540.0	3540.0	0
	四季度	-	-	-	-	-	-	-
交通运输、仓储和邮政业	一季度	-	-	-	-	-	-	-
	二季度	5	100.0	1	100.0	4500.0	4533.0	-33
	三季度	-	-	-	-	-	-	-
	四季度	-	-	-	-	-	-	-
教育业	一季度	-	-	-	-	-	-	-
	二季度	14	100.0	2	39	4600.0	4253.0	347
	三季度	3	7	0	0	7000.0	-	-
	四季度	-	-	-	-	-	-	-
居民服务、修理和其他服务业	一季度	-	-	-	-	-	-	-
	二季度	-	-	-	-	-	-	-
	三季度	5	48	0	0	3700.0	2600.0	1100.0
	四季度	-	-	-	-	-	-	-
科学研究和技术服务业	一季度	-	-	-	-	-	-	-
	二季度	19	17.3	4	6.9	6500.0	4200.0	2300.0
	三季度	24	17.6	3	3.1	5100.0	4666.7	433.3
	四季度	46	34.6	16	17.6	5875.0	4100.0	1775.0
批发和零售业	一季度	-	-	-	-	-	-	-

	二季度	13	31.0	2	3.7	4176.0	4588.0	-412
	三季度	8	21.6	5	11.4	4300.0	4325.0	-25
	四季度	1	16.7	0	0	3500.0	3000.0	500
信息传输、软件和 信息技术服务业	一季度	16	40.0	6	12.2	5250.0	6800.0	-1550
	二季度	10	55.6	0	0	4500.0	6500.0	-2000
	三季度	78	52.0	35	42.2	5654.8	6494.7	-839.9
	四季度	11	44.0	10	43.5	5800.0	7000.0	-1200
制造业	一季度	-	-	-	-	-	-	-
	二季度	1	20.0	0	0	4300.0	4000.0	300.0
	三季度	10	45.5	0	0	4750.0	3600.0	1150.0
	四季度	1	12.5	0	0	4520.0	4200.0	320.0
住宿和餐饮业	一季度	1	20.0	1	16.7	-	3100.0	-
	二季度	-	-	-	-	-	-	-
	三季度	42	41.6	3	2.6	3600.0	3460.0	140
	四季度	12	14.0	2	2.7	2900.0	3175.0	-275
租赁和商务服务业	一季度	-	-	-	-	-	-	-
	二季度	2	100.0	0	0	4500.0	3800.0	700.0
	三季度	58	3.7	14	0.9	3600.0	3867.0	-267
	四季度	72	17.1	31	3.9	4075.0	3908.8	166.2
水利、环境和公共 设施管理业	一季度	-	-	-	-	-	-	-
	二季度	1	50.0	1	2.0	-	-	-
	三季度	-	-	-	-	-	-	-
	四季度	-	-	-	-	-	-	-

为应对新冠肺炎疫情疫情影响，保障海珠区重点企业顺利复工复产，减轻用工压力，海珠区人社局建立了24小时重点企业用工调度保障机制，积极搭建重点企业服务平台，组建重点企业用工

保障服务专组，由就业、人才、社保、培训、仲裁等部门 11 名业务骨干组成 10 个重点企业保障服务群，为 326 家重点企业提供专人“点对点”24 小时精准服务，协助发布招聘信息，减轻其用工压力。

2020 年，海珠区多渠道协助企业减轻用工压力。发布空缺岗位信息 9.42 万条，举办 108 场各类型线上线下专场招聘活动；推出“人社政策随行宝典”，系统梳理国家、省、市援企稳岗就业补贴政策共 64 条，涵盖稳定就业岗位、吸纳就业、职工培训等，举办进社区进园区进企业政策宣传 37 场，向各类重点群体、重点行业“点对点”推送就业政策信息 17.3 万条，确保各项优惠政策应享尽享、补贴资金应发尽发；开展企业员工返岗专车专列服务，开通专车专列 23 批次，327 名异地务工人员受惠。

系列报告二：2020年广州市海珠区失业监测数据报告

一、企业基本情况

2020年参与失业监测的企业有80家，其中56家属于第三产业，24家属于第二产业，通过监测和分析得到以下数据与分析报告。

（一）失业监测企业总体情况

海珠区失业定点监测企业中，用工规模占比最大的是“100-499人”，企业数量占总失业定点监测企业的57.5%。采用2020年失业定点监测企业各月建档期末数据进行统计分析，企业规模情况见表2-1-1，海珠区失业定点监测企业中没有10人及以下用工规模的企业。

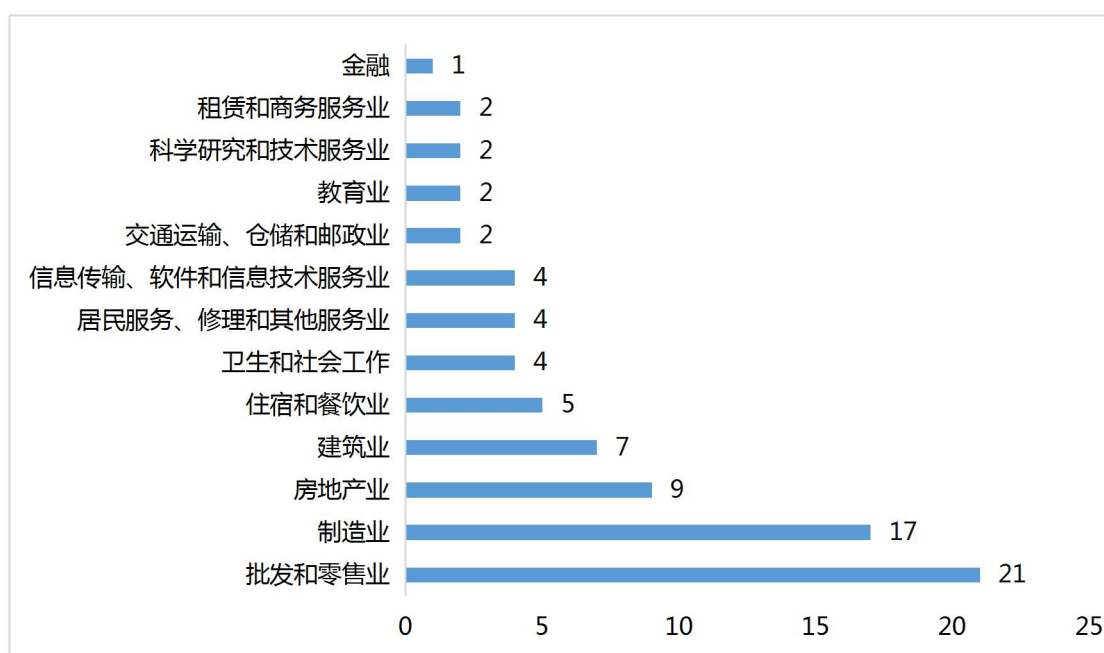
表 2-1-1 失业监测企业用工规模

企业人员规模	数量（家）	占比（%）
10人及以下	0	0
10-49人	6	7.5
50-99人	8	10.0
100-499人	46	57.5
500-999人	13	16.3
1000人及以上	7	8.8

企业人员规模	数量（家）	占比（%）
合计	80	100.0

失业定点监测企业的行业分布见图 2-1-1，数量最多的是批发和零售业和制造业。

图 2-1-1 失业定点监测企业行业分布



对失业定点监测企业的企业性质进行分析（表 2-1-2），发现海珠区失业定点监测企业中占比最大的是内资企业，港、澳、台商投资企业与外商投资企业数量仅 13 家。

表 2-1-2 失业定点监测企业性质分布

类型	数量（家）	比重（%）
港、澳、台商投资企业	7	8.8
内资企业	67	83.8
外商投资企业	6	7.5

（二）在岗员工流动情况

2020 年每月样本企业员工总数均在 3 万人以上（见图

2-1-2)。1—7月呈下降趋势，7—10月员工人数微弱回升。11月以后再次微弱下降。全年在岗员工人数最多的是2020年1月。

图 2-1-2 失业定点监测企业 2020 年在岗员工人数变化

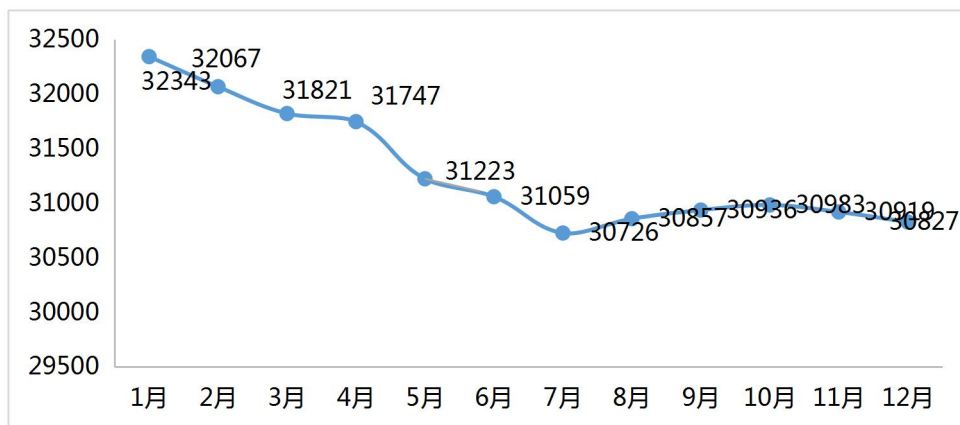


表 2-1-3 为样本企业员工流动情况，新招员工最多的月份是6月（832人），减员人数最多的是4月（1232人），全年平均流失率在4%以下。

表 2-1-3 失业定点监测企业员工流动情况

月份	在岗员工总数 (人)	新招员工总量 (人)	减员员工总量 (人)	平均流失率 ¹³ (%)
1月	32343	192	468	1.4
2月	32067	158	404	1.3
3月	31821	436	510	1.6
4月	31747	708	1232	3.9
5月	31223	238	402	1.3
6月	31059	832	1165	3.8
7月	30726	813	682	2.2

¹³ 平均流失率= (各公司减员人数÷公司在岗员工总数) *100%。

月份	在岗员工总数 (人)	新招员工总量 (人)	减员员工总量 (人)	平均流失率 ¹³ (%)
8月	30857	668	589	1.9
9月	30936	646	599	1.9
10月	30983	712	776	2.5
11月	30919	548	640	2.1
12月	30827	385	629	2.0
均值	31292	528	675	2.2

图 2-1-3 为第三产业样本企业的在岗员工人数变化，1—4 月员工人数呈下降趋势，4—5 月则少量增加，6 月到 7 月在岗员工下降，变化量全年最高。7 月至 12 月员工变化趋缓。

图 2-1-3 第三产业企业 2020 年在岗员工人数变化

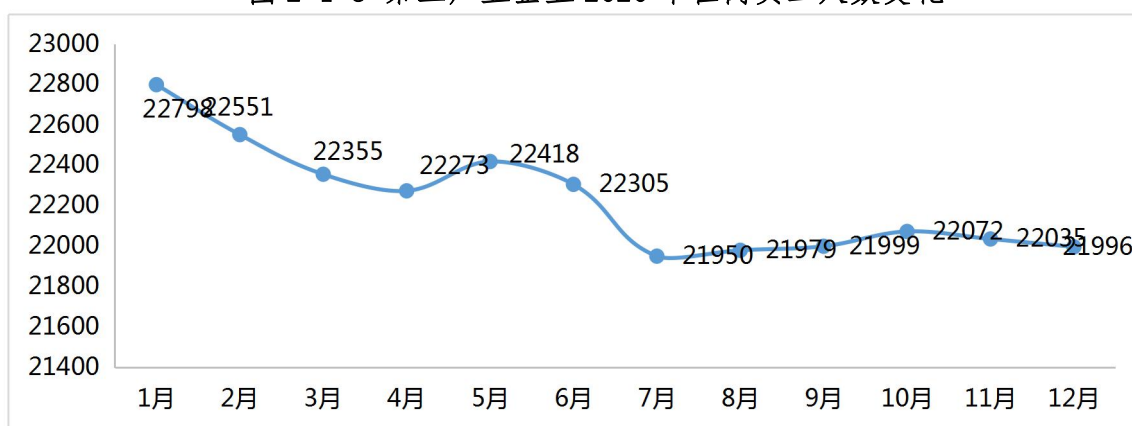


表 2-1-4 为第三产业企业员工新招与流失情况，6 月新招与流失人数均最高（新招 688 人，减员 1043 人）。全年平均流失率在 5% 以下，平均流失率最高的是 6 月（4.7），年末样本企业总体用工人人数稍低于年初，说明 2020 年第三产业企业的用工规模稍有缩小。

表 2-1-4 第三产业失业定点监测企业员工流动情况

月份	在岗员工总数 (人)	新招员工总量 (人)	减员员工总量 (人)	平均流失率 (%)
1月	22798	155	402	1.8
2月	22551	156	352	1.6
3月	22355	358	440	2.0
4月	22273	657	512	2.3
5月	22418	214	327	1.5
6月	22305	688	1043	4.7
7月	21950	623	594	2.7
8月	21979	493	473	2.2
9月	21999	551	478	2.2
10月	22072	561	598	2.7
11月	22035	445	484	2.2
12月	21996	357	551	2.5
均值	22228	438	521	2.3

全年来看，海珠区失业定点监测企业在岗员工均在3万人以上，员工人数总体保持稳定。各样本企业的新招员工人数在150-850人之间，流失员工人数在400-1250之间，新招员工人数超过流失员工人数的月份只有三个，分别是7月、8月和9月。全年员工平均流失率在4%以内。

（三）劳务派遣情况

海珠区失业定点监测企业的劳务派遣情况见表2-1-5。建档期末劳务派遣人数最高的是1月，新增劳务派遣人数、流失人数最多均为4月。全年新增人数少于流失人数，员工总体规模下降，

除 5、6、10、11 月外，其他月份样本企业劳务派遣员工规模均下降。

表 2-1-5 失业定点监测企业劳务派遣情况

月份	建档期末劳务派遣人数	劳务派遣调查 期新增人数	劳务派遣调查 期流失人数	新增人数与流 失人数的差值 ¹⁴
1 月	745	8	11	-3
2 月	742	1	7	-6
3 月	736	1	31	-30
4 月	706	209	216	-7
5 月	699	8	4	4
6 月	703	27	20	7
7 月	710	29	31	-2
8 月	708	22	28	-6
9 月	702	24	28	-4
10 月	698	8	5	3
11 月	701	5	4	1
12 月	702	13	23	-10
均值	713	30	34	-4

总体而言，海珠区失业定点监测企业以内资企业为主，用工规模占比最大的是员工人数“100-499人”的企业，数量最多的是批发和零售业行业。全年员工人数在 3 万人以上，但年末用工规模比年初稍有下降。劳务派遣人数全年保持在 690 人以上。

¹⁴ 该值反映企业用工规模变化情况。小于 0 表示规模缩小。

二、劳动合同变动情况

(一) 劳动合同变动情况分析

海珠区失业定点监测企业劳动合同解除情况见表 2-2-1。全年劳动合同解除 8096 人次，4 月劳动合同解除数量最多（超过 1000 人次），5 月最少（327 人次）。劳动合同解除方式中，最多的是劳动者解除劳动关系（5156 人次），其次是双方协商一致解除劳动关系（2122 人次）。用人单位解除劳动关系的数量为 122 人次，数量最少。

表 2-2-1 失业定点监测企业劳动合同解除情况

月份	用人单位解除 劳动关系		劳动者解除劳 动关系		双方协商一致		劳动合同终止		合计（数量）
	数量	全年 占比 （%）	数量	全年 占比 （%）	数量	全年 占比 （%）	数量	全年 占比 （%）	
1 月	9	7.4	348	6.7	73	3.4	38	5.5	468
2 月	1	0.8	296	5.7	87	4.1	20	2.9	404
3 月	4	3.3	439	8.5	46	2.2	21	3.0	510
4 月	31	25.4	1078	20.9	104	4.9	19	2.7	1232
5 月	0	0	327	6.3	53	2.5	22	3.2	402
6 月	1	0.8	653	12.7	484	22.8	27	3.9	1165
7 月	1	0.8	416	8.1	249	11.7	16	2.3	682
8 月	3	2.5	359	7.0	99	4.7	128	18.4	589
9 月	1	0.8	415	8.0	136	6.4	47	6.8	599
10 月	0	0	297	5.8	396	18.7	83	11.9	776
11 月	71	58.2	272	5.3	151	7.1	146	21.0	640

月份	用人单位解除劳动关系		劳动者解除劳动关系		双方协商一致		劳动合同终止		合计（数量）
12月	0	0	256	5.0	244	11.5	129	18.5	629
总计	122	100.0	5156	100.0	2122	100.0	696	100.0	8096

在用人单位解除劳动关系中（见表 2-2-2），11 月数量最多，为 71 人次，绝大多数解除原因为“企业搬迁”。5 月、10 月和 12 月用人单位解除劳动关系数量为 0。用人单位解除劳动的原因中，数量最大的是“企业搬迁¹⁵”（70 人次），其次是“生产经营发生严重困难¹⁶”（28 人次）。

表 2-2-2 用人单位解除劳务关系的原因

月份	用人单位解除劳动关系						合计
	生产经营发生严重困难	企业转产或者经营方式调整	企业重大技术革新及机器换人	客观经济情况发生重大变化	因劳动者原因无法履行劳动合同	企业搬迁	
1月	0	9	0	0	0	0	9
2月	0	0	0	0	1	0	1
3月	0	0	0	3	1	0	4
4月	28	0	0	3	0	0	31
5月	0	0	0	0	0	0	0
6月	0	0	0	0	1	0	1

¹⁵ 广州广一泵业有限公司（制造业）注册地仍在海珠区，但工厂搬迁至中山市。

¹⁶ 广州韩后电子商务有限公司（批发和零售业）。

月份	用人单位解除劳动关系						合计
7月	0	0	0	0	1	0	1
8月	0	0	0	0	3	0	3
9月	0	0	0	0	1	0	1
10月	0	0	0	0	0	0	0
11月	0	1	0	0	0	70	71
12月	0	0	0	0	0	0	0
合计	28	10	0	6	8	70	122

海珠区坚持以人民为中心的发展思想，全面贯彻党的十九大关于“完善政府、工会、企业共同参与的协商协调机制，构建和谐劳动关系”要求，创新三方联调新机制，在全市率先确立区劳动人事争议三方联合调解中心“委托调解”模式，实现三方联调机制实体化运作；率先在全市推出以三方联调中心为重要抓手的区劳动人事争议多元预防处理体系，积极开展多层次、广覆盖、强针对的劳动争议精准预防活动，将每年11月的第3周确定为“海珠区劳动人事争议预防主题宣传周；推出“广州海珠调解仲裁微平台”，实现在线维权“零接触”，实现劳动争议关口前移、化解在基层，构建和谐稳定的劳动关系，营造优良的营商环境，推动海珠区经济高质量发展。

在良好的劳动人事关系政策维护下，有利于海珠区企业建立规范的劳动人事关系，形成与员工和谐、民主的关系，有效保障在岗员工合法权益，也有利于形成良好的用工环境，广泛吸纳人才，保障劳动者群体福祉和权益。

（二）隐性失业情况分析¹⁷

失业定点监测企业中的隐性失业情况见表 2-2-3。全年共计隐性失业数量 1588 人次，其中 3 月数量最多，有 392 人次，其次是 2 月和 1 月。隐性失业数量最少的是 12 月。在隐性失业的原因中，数量最大的是放假轮休（801 人次），其次是内部退养（221 人次）。1 月、2 月受新冠肺炎疫情疫情影响，企业停工停产，3 月部分企业产能未能完全恢复，这可能会导致隐性失业人员增多。

表 2-2-3 失业定点监测企业的隐性失业情况

月份	隐性失业情况				合计
	内部退养	放假轮休	离岗培训	其他	
1 月	56	125	33	1	215
2 月	58	142	35	0	235
3 月	56	324	12	0	392
4 月	12	77	66	0	155
5 月	50	12	45	0	107
6 月	54	25	14	0	93
7 月	53	3	1	0	57
8 月	54	0	1	0	55
9 月	52	52	3	6	113
10 月	50	41	4	6	101
11 月	50	0	5	0	55
12 月	8	0	2	0	10

¹⁷ 隐性失业指企业经营出现困难，为了减少用人成本，则安排员工放假轮休、内部退养、离岗培训等。

月份	隐性失业情况				合计
合计	553	801	221	13	1588

三、其他情况说明

上述报告以用工定点监测企业、失业监测企业填报的数据为基础，可能存在部分样本企业填错数据而导致报告数据与实际情况出现差异。

总结与建议

一、用工定点监测企业的分析与总结

(一) 用工定点监测企业总体分析

海珠区用工定点监测企业以第三产业企业为主，企业的行业类型较丰富，包含 3 种第二产业行业类型和 14 种第三产业行业类型。企业注册类型占比最大的是内资企业，其中最多的是私营企业和有限责任公司，在私营企业和有限责任公司中，有 10 家公司员工人数超过 300 人¹⁸。在所有内资企业中，员工人数均值为 511 人，海珠区内资企业用工规模较大。此外，海珠区定点监测企业中，超过 800 人的大企业数量有 13 家¹⁹，且其员工规模从第一季度到第四季度在不断增大，吸纳就业能力相对较强。

海珠区用工定点监测企业为求职者提供了较大的就业市场。

¹⁸ 10 家企业是：广州市海创人才服务有限公司、广州市荟鼎人力资源顾问有限公司、广州博能人力资源有限公司、广州市海社联劳务有限公司（租赁和商务服务业），广州市电力工程有限公司（建筑业），广州市白云出租汽车集团有限公司（交通运输、仓储和邮政业），浙商银行股份有限公司广州分行（金融业），广州市百库电子科技有限公司（科学研究和技术服务业企业），广州哆啦科技有限公司（信息传输、软件和信息技术服务业企业），香格里拉大酒店(广州琶洲)有限公司（住宿和餐饮业企业）。

¹⁹ 13 家企业是：广州市海社联劳务有限公司、广州博能人力资源有限公司、广州市荟鼎人力资源顾问有限公司、广州市海创人才服务有限公司、广州市劲迈经纬市场策划有限公司（租赁和商务服务业），广州市白云出租汽车集团有限公司（交通运输、仓储和邮政业），广州市海珠区保安服务集团有限公司、广州市峰升人力资源服务有限公司（居民服务、修理和其他服务业），广州市百库电子科技有限公司、中交第四航务工程勘察设计院有限公司（科学研究和技术服务业），中交广州航道局有限公司（建筑业），广州金域医学检验中心有限公司（卫生和社会工作），数字广东网络建设有限公司（信息传输、软件和信息技术服务业）。

对企业而言，海珠区有良好的经营和发展空间，在海珠区注册是企业的优势之一，便于其对外招聘和建立产业集群。

（二） 用工定点监测企业生产经营和企业用工分析

海珠区用工定点监测企业对自身生产经营状况的报告中，报告为“困难”的企业全年均值为 38 家，报告自身生产经营状况“正常”的企业最多（全年均值为 111 家企业）。与上季度相比，大部分企业认为其生产经营状况与上季度持平，极少数企业认为自身生产经营状况有所好转。对下季度的预期方面，各季度企业认为自身生产经营状况将好转的占比不超过 25%，认为将持平的或继续困难的占比较大，反映企业对自身生产经营状况预期较保守。

海珠区定点监测企业的员工人数均值全年在 340 人以上，员工人数在 50 人以下的企业占比不高于 30%，137 家公司的员工人数均值在 1000 人以上。

海珠区定点监测企业员工户籍以本省户籍为主，本市户籍和本省外市户籍员工人数基本持平。

（三） 用工定点监测企业的岗位和工资分析

海珠区用工定点监测企业的四个工种中，普工人数最多，专业技术人员最少。行业人数最多的是建筑业，租赁和商务服务业。在海珠区 1000 人以上的大型企业中，有 1 家企业属于建筑业，有 5 家企业属于租赁和商务服务业。

海珠区全年定点监测企业的员工薪酬水平为 5387.32 元。从

第一季度到第四季度，薪酬水平缓慢上升。各工种薪酬水平最高的是管理人员，其次是专业技术人员，最低的是普工。各行业薪酬水平最高的行业是金融业，其次是信息传输、软件和信息技术服务业。各行业薪酬水平存在一定差距。海珠区企业对专业技术人员和经验丰富的管理人员的需求较大，这两类人员的待遇也较高。

（四） 用工定点监测企业招聘与企业缺口情况分析

海珠区用工定点监测企业的在岗人数最多的是第二季度和第三季度，二、三季度新招员工和员工流失量较大。内资企业的招聘和员工流失活跃度较高，港、澳、台商投资企业和外商投资企业全年招聘和流失量均较低，且两种性质的企业新招人数比流失员工人数少。2020年全年新招和流失员工人数最多的是普工，最少的是专业技术人员。

从行业角度分析，全年新招员工总量最高的行业是交通运输、仓储和邮政业，该行业第四季度在岗员工人数比第一季度高2300人以上。流失员工总量最高的行业是租赁和商务服务业，该行业第四季度的员工人数比第一季度员工人数少1300人以上。全年流动性较低的行业是电力、热力、燃气及水生产和供应业，文化、体育和娱乐业两类行业。这两种行业的新招与流失人数较低，2020年各季度新招与流失人数总量均低于20人。

海珠区2020年累计收集88个岗位的234个空缺岗位信息，缺口比例集中于10%-40%的范围内，总体而言岗位紧缺程度较

高。最紧缺的岗位有专业、技术人员，服务人员，保安员、销售与营销经理等。

（五） 用工定点监测企业高校应届毕业生分析

样本企业中有 15 种行业企业招用应届高校毕业生招聘力度最大的包括信息传输、软件和信息技术服务业，租赁和商务服务业，教育业，建筑业，科学研究和技术服务业等。海珠区定点监测企业应届毕业生的全年平均薪酬为 4944.8 元。

各季度应届高校毕业生招聘人数占总招聘人数的比重均值为 11.8%，企业招聘应届高校毕业生的意愿不高，但招用应届毕业生的流失人数占季度总流失人数的比重小于 3%，应届毕业生的流失率低于全体员工平均流失率，就业稳定性较强。中小微企业一次性吸纳就业补贴、就业见习补贴和留用补贴等招用应届高校毕业生补贴有助于提高企业招用意愿。

二、失业定点监测企业的分析与总结

海珠区失业定点监测企业的用工规模较大，用工规模占比最大的企业规模是“100-499 人”，涵盖了 13 种行业类型。2020 年全年，海珠区失业定点监测企业的员工总数均在 3 万人以上。上半年员工流动性较高，下半年员工人数变化趋于平缓。

海珠区全年均有采用劳务派遣方式用工，1-12 月采用劳务派遣方式的员工均值为 713 人次。

海珠区失业定点监测企业 2020 年劳动合同解除量共计 8096 人次，以劳动者解除劳动关系数量最多，其次是双方协商一致解

除劳动关系。用人单位解除劳动关系的数量为 122 人次，数量最少。用人单位解除劳动的原因中，数量最大的是“企业搬迁”，其次是“生产经营发生严重困难”。

全年共计隐性失业数量 1588 人次，3 月数量最多，有 392 人次，推测是受疫情影响企业产能未能完全恢复导致产生冗员。在隐性失业的原因中，数量最大的是放假轮休，其次是内部退养。

三、建议

（一）加强对企业生产经营状况的跟踪监测与指导

2020 年受疫情影响，国内外经济形势复杂，海珠区存在部分企业生产经营状况困难，包含部分小、微企业和一些用工规模较大的企业。建议有关部门对不同规模企业加强监测和指导，深入调研走访，及时给予政策帮扶，减轻企业经营负担，多措并举推动海珠区经济高质量发展。

（二）对企业在岗员工增强培训

有关部门可以通过定期对各行业企业在岗员工开展职业或技能培训，举办相关行业员工技术、技能交流会，加大新型学徒制等员工培训政策的实施力度，提高员工对岗位的适配性，增强企业整体技术水平。对高校应届毕业生积极开展企业供需交流会、企业招聘宣讲会、行业职业技能沙龙等活动，帮助高校应届毕业生的职业技能，增强其就业稳定性，提高高校应届毕业生就业群体的吸引力。

（三）增加岗位招聘信息的宣传推广

海珠区有 326 家重点企业，区人社局服务专班协助有招聘需求的企业利用广州市人社局线上求职招聘平台发布招聘岗位信息，缓解了企业在疫情期间的用工压力。海珠区应继续做好企业服务工作，对于部分紧缺度较高的岗位加强宣传推广，促进更多求职者了解招聘信息、积极应聘。通过拓展劳动者求职和企业招聘的空间和渠道，广聚英才，形成良好的人才环境，促进企业更好地展开生产经营、实现发展和创新。